

**cérésia**  
COOPÉRER AUTREMENT

2022

## Rapport intégré

Le Groupe coopératif apporteur de solutions performantes et durables aux acteurs du monde agricole de son territoire





# Préambule

**Cérèsia est au service de toutes les Agricultures et sa mission est d'assurer la pérennité et le revenu des exploitations de manière durable.**

Premiers maillons de la chaîne alimentaire, les agriculteurs, éleveurs, viticulteurs du Groupe ont à cœur de répondre aux attentes sociétales. Cérèsia les accompagne dans l'évolution de leurs modèles et l'amélioration de leurs pratiques en proposant des solutions et un service de proximité basés sur la performance et l'innovation.

Son ancrage régional accompagne le développement du territoire, favorise les projets, les partenariats et les initiatives locales.

- ▶ *Ce document est le deuxième rapport intégré de Cérèsia. Il présente les résultats financiers et extra-financiers de l'exercice du 1er juillet 2021 au 30 juin 2022, date de clôture des comptes. L'ensemble des indicateurs extra-financiers a été validé par Mazars, organisme tiers indépendant, dont le rapport est publié dans ce document.*

# Sommaire

<b>Préambule</b>	<i>p.01</i>
<b>Edito</b>	<i>p.03</i>
<b>Notre modèle d'affaire</b>	<i>p.05</i>
<b>La gouvernance</b>	<i>p.07</i>
<b>Notre engagement RSE</b>	<i>p.12</i>
<b>Relations adhérents et Solutions Agricoles</b>	<i>p.15</i>
<b>Industrie</b>	<i>p.21</i>
<b>Marchés</b>	<i>p.27</i>
<b>Performance et Innovation</b>	<i>p.30</i>
<b>Ressources Humaines</b>	<i>p.34</i>
<b>Administration et Finance</b>	<i>p.39</i>
<b>Filiales</b>	<i>p.41</i>
<b>Bilan financier</b>	<i>p.58</i>
<b>Clés de compréhension de notre démarche RSE</b>	<i>p.67</i>





**Antoine HACARD**

Président du Conseil d'administration

**Stéphane MICHEL**

Directeur général



*« Préparer l'avenir  
pour permettre aux générations futures  
de disposer d'un outil coopératif  
performant qui leur permettra de servir  
leurs ambitions et qui répondra  
à leurs attentes. »*

## Quel bilan faites-vous de cet exercice ?

**Antoine HACARD :** Après les aléas de l'exercice précédent, Cérésia a retrouvé un fonctionnement normalisé qui se traduit dans les résultats financiers du 30 juin 2022. L'engagement de la gouvernance, des équipes et de Stéphane Michel que nous avons accueilli en janvier 2022, a permis à Cérésia de retrouver le cap de la performance, et de garder la confiance de ses adhérents et de ses partenaires. Un travail remarquable a été mené en quelques mois dans un contexte géopolitique qui nous a plongés plus d'une fois dans l'incertitude.

Aujourd'hui, il nous faut prendre en compte l'évolution permanente du monde qui nous entoure, ce qui était hier une évidence, ne l'est plus aujourd'hui. Par exemple, il ne suffit plus d'avoir acheté de l'engrais pour considérer que nous allons le recevoir. La gestion des risques devient notre quotidien.



## Comment Cérèsia a fait face aux événements qui ont marqué l'année : conflit en Ukraine, inflation de l'énergie et du transport, hausse des prix des fertilisants ?

**Stéphane MICHEL:** L'année pose la capacité pour une entreprise de se structurer et de gérer en toute réactivité ses activités. Si nous n'avons pas la capacité à influencer sur la conjoncture, nous sommes attendus sur notre capacité à gérer les turbulences dans la mesure du possible et ce, malgré l'absence de visibilité. Cela passe par l'évolution de l'organisation et la mise en place de comités de pilotage dédiés.

Il faut fixer un cap, fédérer les équipes, travailler en collectif, renforcer les procédures et les compétences en matière de gestion de crise, et surtout rester humble par rapport à des événements qui nous dépassent. Malgré tout, cette crise, dont il faut tirer les enseignements, est peut-être un facteur d'accélération dans la prise de décision en matière d'orientation et d'investissements.

## Les agriculteurs ont également subi les conséquences de cette année particulière. Comment Cérèsia les accompagne ?

**Stéphane MICHEL:** Les adhérents sont au cœur de nos préoccupations. Chez Cérèsia, nous sommes attentifs et à l'écoute de nos adhérents. L'équipe des Responsables de la relation agriculteur est présente sur le terrain pour les accompagner, les conseiller et les alerter afin d'éclairer leurs prises de décisions. C'est, par exemple, en informant et en alertant suffisamment en amont que nous avons réussi dans une économie de pénurie la campagne d'approvisionnement en engrais avec de la disponibilité et les meilleures conditions tarifaires possibles.

**Antoine HACARD:** Nos adhérents gèrent leurs exploitations en bon père de famille. Le rôle de Cérèsia est, et sera de les accompagner dans un monde durablement déstabilisé. Cependant, les actions de court terme qui ont été mises en place cette année pour faire face à cette année particulière, ne doivent pas nous faire oublier que nous avons également un travail à faire autour de l'innovation

et de la RSE, notamment en matière de réchauffement climatique, de préservation des ressources et de biodiversité. Nous avons une panoplie de services et d'outils, comme par exemple le diagnostic carbone ou la HVE qui permettent à nos adhérents de faire évoluer leurs pratiques pour répondre aux attentes sociétales.

## Le Conseil d'administration a validé en septembre dernier la feuille de route à 5 ans de Cérèsia. Quel en est le cap ?

**Antoine HACARD:** Trois ans après la fusion, le Conseil d'administration a souhaité travailler un nouveau projet stratégique ambitieux à 5 ans que Stéphane Michel sera, avec les équipes, en charge de mettre en œuvre. Nous sommes un acteur régional qui compte, et nous souhaitons capitaliser sur cette position. C'est pourquoi, l'ancrage territorial comme accélérateur de développement est au cœur de notre feuille de route.

Cette feuille de route stratégique à horizon 2027, a pour ambition de préparer l'avenir pour permettre aux générations futures de disposer d'un outil coopératif performant, qui leur permettra de servir leurs ambitions, et qui répondra à leurs attentes.

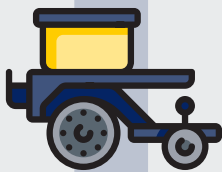
**Stéphane MICHEL:** Cérèsia est dimensionné et légitime pour envisager des projets à dimension régionale. Notre territoire et les régions qui nous entourent, offrent suffisamment d'opportunités pour développer de nombreux projets créateurs de valeur. Par ailleurs, le rôle de Cérèsia est de participer pleinement au développement économique du monde rural dans lequel nous sommes implantés.

# Notre modèle d'affaire

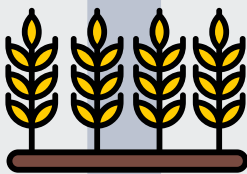
Cérésia est un groupe coopératif réparti en 5 régions qui rayonne sur 8 départements de la région Nord-Est. Créé et gouverné par ses adhérents dont il est le prolongement de l'exploitation, son modèle coopératif durable, basé sur la complémentarité de ses activités, aligne ses intérêts sur ceux de ses adhérents, de ses collaborateurs, de ses parties

prenantes et des attentes sociétales. Cérésia est organisé en 3 pôles principaux d'activités : grandes cultures, viticulture, élevage. Ses 141 sites de collecte et d'approvisionnement, renforcent la proximité, la réactivité de l'accompagnement et du service avec ses adhérents qui ont la particularité d'être à la fois associés, clients et fournisseurs.

## AGRICULTURE



Usines de semences



**PCVF**

Plateforme de compostage

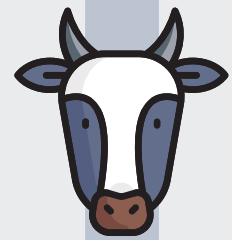


Plateforme logistique engrais/céréales



Commercialisation des productions conventionnelles et biologiques

## ÉLEVAGE



Aliment pour l'élevage



Agrofournitures, aliments, services pour l'élevage



Avec la diversité de ses métiers et son expertise de la semence à la commercialisation, Cérésia accompagne ses adhérents pour garantir des productions durables, sûres et saines répondant aux attentes sociétales.

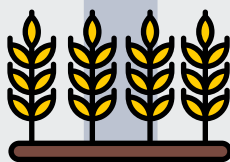
## VITICULTURE



vitalYance

Agrofournitures,  
personnalisation, prestations,  
services pour la viticulture

## NÉGOCE ET DISTRIBUTION



Négoce



Magasins de  
bricolage

## CHIFFRES CLÉS

4.300  
ADHÉRENTS

734  
COLLABORATEURS GROUPE

141  
SITES DE COLLECTE ET  
D'APPROVISIONNEMENT

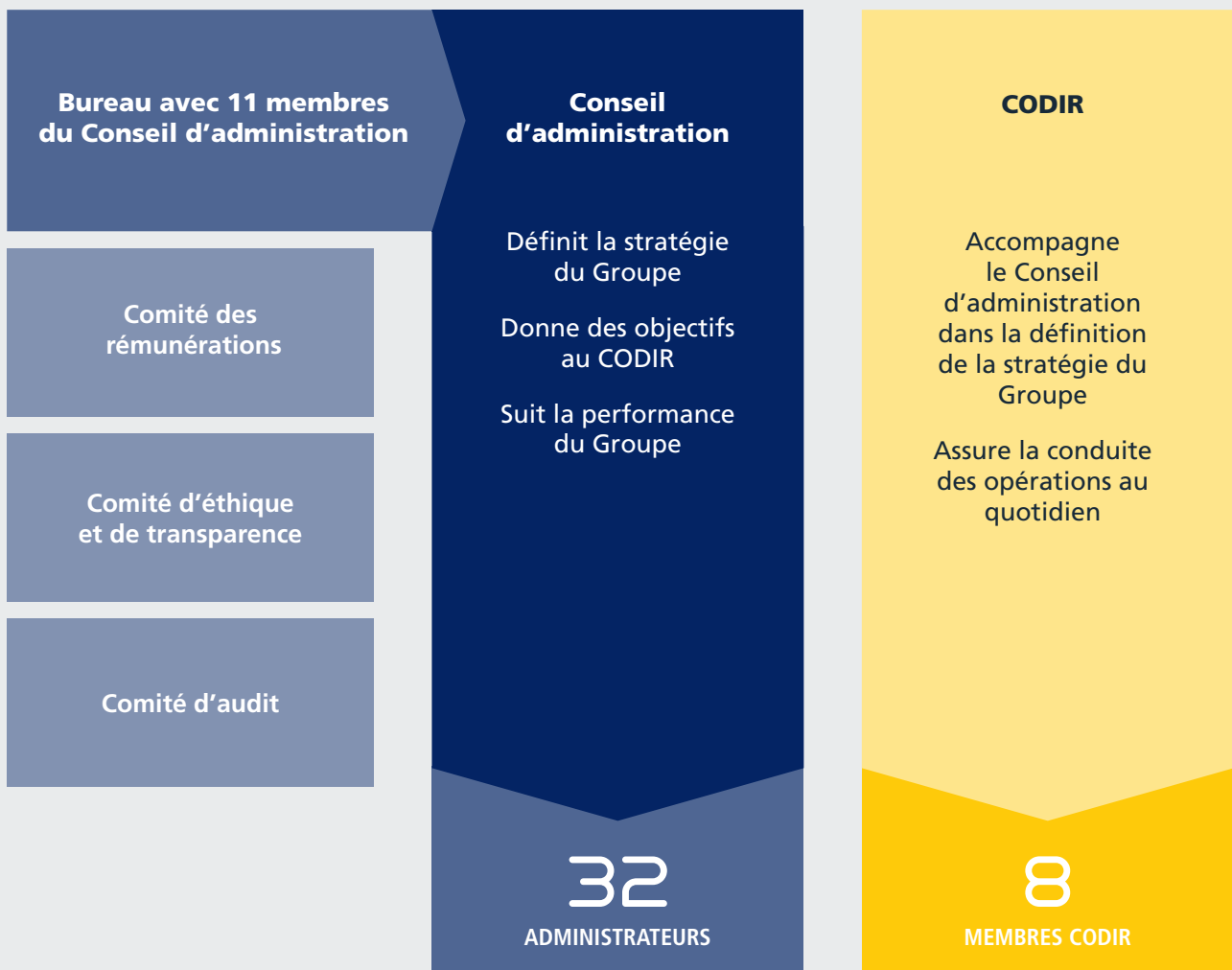
752m€  
CHIFFRE D'AFFAIRES

# La Gouvernance

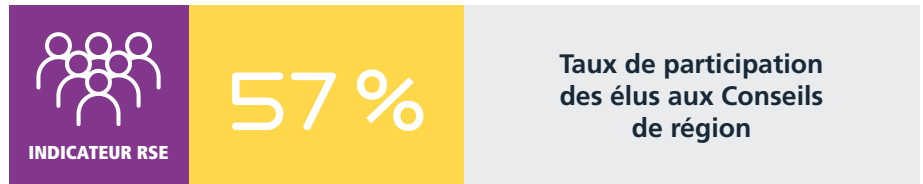
## Une Gouvernance décentralisée et de proximité

Sur le principe démocratique "un Homme une voix", les 4 300 adhérents Cérésia sont représentés par 140 Conseillers et Conseillères de région, issus des 5 régions Cérésia. Les Conseillers de région et les délégués élisent les membres du Conseil d'administration dont 11 membres constituent le Bureau. Le Bureau est animé par le Président et le Vice-Président du Conseil d'administration.

### Une Gouvernance claire et structurée

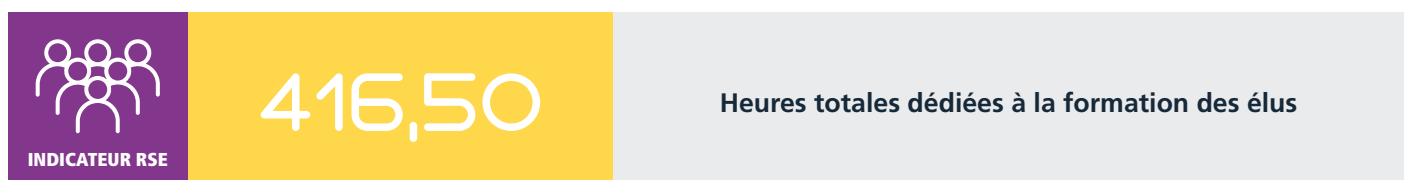






## Cultiver les compétences des élus

Sur l'exercice, les Conseillers de région ont bénéficié d'une formation à « l'optimisation de l'efficacité de la communication régionale ». Cette formation leur a apporté les outils pour développer des compétences relationnelles afin de rendre encore plus efficace leur rôle de relais auprès des adhérents en région.



## Trombinoscope

### Conseil d'Administration

La gouvernance de Cérèsia est assurée par 32 administrateurs représentants des 5 régions et de la région Associés non-coopérateurs (détenteurs de capital social non agriculteurs). Son rôle est de définir, valider et contrôler les orientations stratégiques et les grands projets de Cérèsia.



**Patrick ADAM**  
Président de la  
Région Sud-Est  
*Membre du Bureau*



**Alexis BECQUET**  
Région Nord-Est  
*Membre du Bureau*



**Xavier BENOIST**  
Région Sud-Ouest



**Nicolas FOURNAISE**  
Région Sud-Ouest



**Quentin GODART**  
Région Nord-Est



**Vincent GUYOT**  
Région Nord-Ouest



**Arnaud LEROY**  
Région Nord-Est



**Cédric MINET**  
Région Sud-Ouest



**Bruno MOREAU**  
Président de la  
Région Nord-Ouest  
*Membre du Bureau*



**Philippe SECONDE**  
Président de la  
Région ANC  
*Membre du Bureau*



**Marc TEMPLIER**  
Président de la  
Région Centre  
*Membre du Bureau*



**Laurent  
VAN COPPENOLLE**  
Région Nord-Est





**Emmanuel  
BONTEMPS**

Région Nord-Est



**Julien  
BOURNAISON**

Région Sud-Est  
*Membre du Bureau*



**Marc BRAIDY**  
**Vice-Président  
du Conseil  
d'Administration**  
Région Nord-Est



**Fabrice  
CARBONNAUX**

Région Centre



**Cécile DAMERY**  
Région Centre



**Georges FERTE**

Région Centre



**Antoine HACARD**  
**Président  
du Conseil  
d'Administration**  
Région Centre



**Jacques  
HENNEQUART**

Région Nord-Est  
*Membre du Bureau*

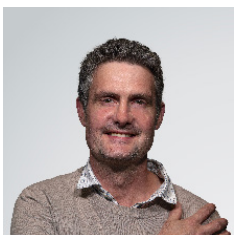


**Frédéric HERVOIS**

Région Sud-Est



**Jean-Luc LATRAYE**  
**Président de la  
Région Sud-Ouest**  
*Membre du Bureau*



**Christophe  
LEROUX**

Région Centre



**François NIAY**  
Région Nord-Ouest



**Corine OBERT**

Région Nord Ouest



**Hervé PETEL**

Région Sud-Ouest



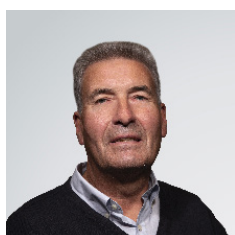
**Régis RIFFLART**

Région Centre



**David SARAZIN**

Région Nord-Est



**Thierry  
VANDENBULCK**

Région Nord-Ouest

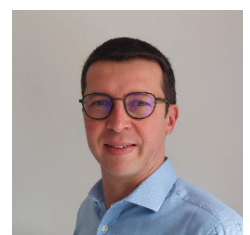


**Benoit  
VAN DRIESSCHE**

Région Sud-Est



**Arnaud VENET**  
**Président de la  
Région Nord-Est**



**Benjamin  
VERZEAUX**  
Région Sud Est

## Trombinoscope

### Comité de Direction

La gouvernance de Cérèsia est marquée par une répartition claire des responsabilités entre les élus et l'équipe de direction dirigée par Stéphane Michel, Directeur général.



**Olivier BACON**  
Directeur  
Industriel



**Christophe COLLET**  
Directeur  
des Filiales



**Caroline JEANNIOT**  
Directrice  
Performance  
et Innovation



**Stéphane MICHEL**  
Directeur général



**Fabrice NAUDÉ**  
Directeur général  
adjoint Relations et  
Solutions Agricoles



**Cyrille PIERRE**  
Directeur des  
Ressources  
Humaines et de la  
Communication



**Olivier TRUBERT**  
Directeur  
général adjoint  
Administration  
et Finance



**David WEILLER**  
Directeur des  
Marchés

# Notre engagement RSE

Cérèsia est engagé depuis 3 ans dans une démarche RSE (Responsabilité Sociétale des Entreprises). Cette démarche volontaire permet de s'inscrire dans une dynamique d'amélioration continue.

Elle s'appuie sur 5 engagements en résonance avec nos valeurs, notre feuille de route stratégique et notre responsabilité à contribuer de manière positive à la société.

## Nos engagements



01

Respecter et valoriser les Hommes et les Ressources de notre territoire



02

Fournir à nos clients et aux consommateurs des produits de qualité, sûrs, répondant aux attentes sociétales



03

Assurer la pérennité des exploitations en accompagnant la transformation de tous les modes de production et en apportant des solutions innovantes



04

Prendre en compte le respect de l'environnement et de la biodiversité tout au long du cycle de vie des productions



05

Maîtriser notre impact environnemental et favoriser le développement d'énergies renouvelables et durables



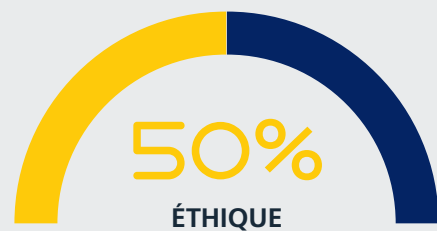
## Nos 15 enjeux RSE

 <b>GOUVERNANCE</b>	1	Garantir le respect des valeurs coopératives et la pérennité du modèle
	2	Cultiver les compétences des élus
 <b>DROITS DE L'HOMME RELATIONS ET CONDITIONS DE TRAVAIL</b>	3	Etre un employeur responsable, agir pour la sécurité et la qualité de vie au travail
	4	Etre attractif dans nos recrutements
	5	Cultiver les compétences, valoriser les talents et former aux métiers de demain
 <b>ENVIRONNEMENT</b>	6	Accompagner la mutation des modèles et l'amélioration des pratiques
	7	Accompagner la réduction des produits phytopharmaceutiques
	8	Préserver les ressources
	9	Maîtriser notre impact énergétique et favoriser le développement des énergies durables
 <b>QUESTIONS RELATIVES AUX CONSUMMATEURS</b>	10	Fournir des produits sains et de qualité répondant aux attentes des clients et consommateurs
	11	Soutenir les agricultures en filières de qualité : certifiées, biologiques, locales
 <b>DÉVELOPPEMENT TERRITORIAL</b>	12	Etre acteur du développement territorial
	13	Apporter de la valeur ajoutée aux exploitations agricoles et sécuriser les revenus
 <b>ÉTHIQUE ET ACHATS RESPONSABLES</b>	14	Promouvoir l'éthique et lutter contre la corruption dans la conduite de nos activités
	15	Déployer les achats responsables dans le processus d'achat direct et indirect

## Performances en matière de RSE

La démarche RSE du Groupe Cérésia adossée au référentiel Iso 26000, continue de se déployer.

Plusieurs actions ont permis d'améliorer la notation d'évaluation Ecovadis avec un score de 66 points, soit une **progression de 35% par rapport à l'exercice précédent**.



# Relations adhérents et Solutions Agricoles

**Fabrice NAUDÉ**

*Directeur général adjoint  
des Relations et Solutions agricoles*



**Les activités Relations adhérents et Solutions agricoles ont réalisé une année satisfaisante et cela dans un contexte exceptionnel de flambée des intrants, de tension sur les approvisionnements et de hausse des cours des principales productions agricoles. Cette situation a mobilisé l'ensemble des équipes et prouvé l'efficacité de Cérésia, qui a su assurer à ses adhérents les approvisionnements nécessaires à la réussite de la campagne 2021/2022.**

Le contexte sanitaire, géopolitique et les aléas climatiques ont montré l'importance stratégique de l'Agriculture, première victime du changement climatique. Cependant, celle-ci doit poursuivre son adaptation pour répondre aux exigences en matière de réglementation et d'attentes sociétales. Cérésia a pour mission d'accompagner ses adhérents dans la mise en place de nouvelles pratiques en préservant la fonction nourricière de l'Agriculture et en lui permettant de contribuer aux objectifs de décarbonation.



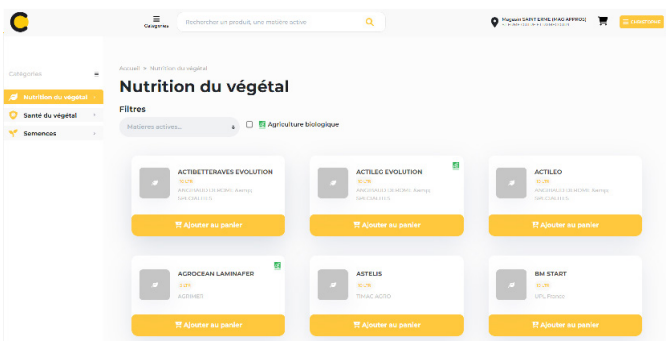
## Une collecte et des approvisionnements perturbés

Cérésia a réalisé une collecte satisfaisante avec 1 600 000 T. La moisson s'est déroulée dans des conditions météorologiques difficiles. La récolte de maïs a, elle aussi, été perturbée par un contexte de rupture d'approvisionnement de gaz et de tensions sur le transport. L'activité nutrition du sol et produits phytopharmaceutiques a également connu une année atypique avec des pénuries et une envolée du prix des engrais à partir du mois d'août 2021. Hausse qui s'est poursuivie avec l'augmentation de la demande de l'Inde, du Brésil et la baisse de production de la Chine. Le prix du fret et des matières premières ont été multipliés par 1,5. La situation a continué à se dégrader en février avec le conflit ukrainien. Malgré ce contexte, et grâce à l'anticipation des besoins, les capacités de stockages de Cérésia, les adhérents ont pu être approvisionnés au printemps dans les meilleures conditions possibles.



## Avec le numérique, Cérésia fait évoluer son mode de distribution et d'information

Cérésia a fait le choix de la digitalisation de son activité réapprovisionnement pour moderniser, optimiser le maillage territorial de ses magasins Seveal, et ainsi gagner en compétitivité. Avec Digitappro, Cérésia propose un service de commande en ligne qui répond aux nouveaux usages générés par l'économie du numérique. DigitAppro répond aux besoins des adhérents en termes de réactivité, d'organisation de chantiers, de gain de temps et de déplacement inutile.



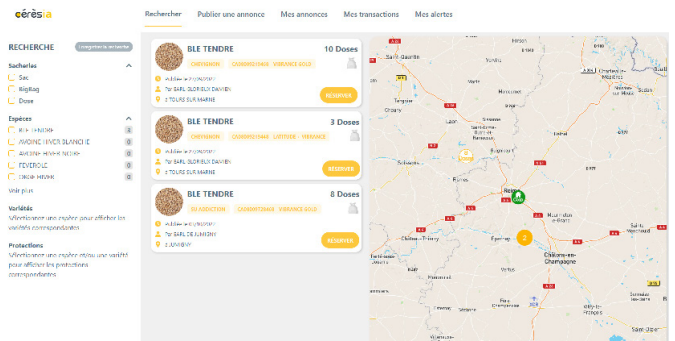
### DigitAppro

DigitAppro permet la consultation des stocks, la réservation et l'enlèvement des produits phytopharmaceutiques en magasin Seveal ou en livraison sur l'exploitation. Cette solution simple d'utilisation est accessible depuis l'extranet adhérent sur PC, tablette ou application à télécharger.



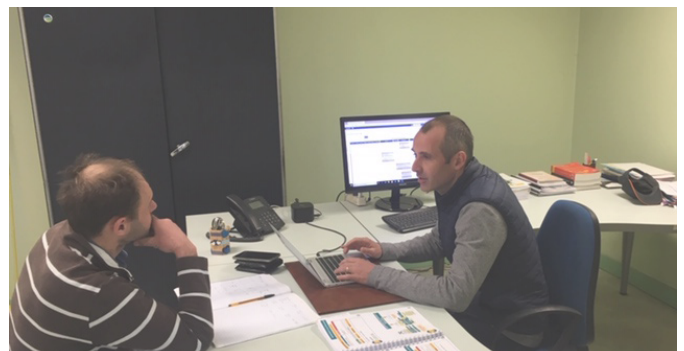
### Dématérialisation

La dématérialisation entre dans le cadre de la démarche environnementale « zéro papier » de Cérésia et dans l'amélioration de la qualité de service. Cette évolution numérique présente l'avantage d'offrir un service facilitateur et réactif aux adhérents dans leur gestion administrative, de réduire les coûts d'émission et de traitement sans perte d'efficacité opérationnelle et d'améliorer l'impact environnemental.



### Echange Semences

Avec Echange Semences, Cérésia propose à ses adhérents tout au long de la période de semis, un outil en ligne de gestion des surplus de semences. Les adhérents peuvent en un clic trouver la semence en conventionnelle ou bio qui leur manque, ou mettre à disposition celle qu'ils ont en trop.



### ISAGRC

De novembre à fin février, les Responsables de la Relation Agriculteurs effectuent la prise de commande « morte saison » pour assurer les besoins en produits phytopharmaceutiques des exploitations agricoles. Cérésia a mis à disposition des équipes l'outil ISAGRC de réalisation des plans d'approvisionnement des exploitations. ISAGRC répond aux exigences liées à la réglementation sur la séparation vente/conseil des produits phytopharmaceutiques.

## Des solutions pour accompagner la transition agroécologique des exploitations

Pour répondre aux enjeux environnementaux, Cérèsia est au cœur de l'innovation et travaille en partenariat avec les Instituts techniques, les fabricants d'agroéquipement et les start up pour la recherche de solutions associant nouvelles pratiques et nouvelles technologies. La génétique, l'agriculture de précision, la robotique, les solutions utilisant moins ou pas de produits phytopharmaceutiques sont autant de pistes étudiées par Cérèsia.

**Frédéric Adam**  
*Responsable des Solutions Agricoles*



### Les enjeux Environnement de la démarche RSE de Cérèsia sont étroitement liés au service des Solutions Agricoles qui s'engage :

- À fournir à ses clients et aux consommateurs des produits de qualité, sûrs, répondant à la fois aux attentes sociétales et à la pérennité des exploitations
- D'accompagner la transformation de tous les modes de production et en apportant des solutions innovantes
- De prendre en compte le respect de l'environnement et de la biodiversité tout au long du cycle de vie des productions

Pour répondre à ces trois engagements, de grands enjeux ont été définis avec pour objectifs la protection durable des productions par des approches à l'échelle du système de culture, la mise en place des pratiques rentables moins dépendantes des produits phytopharmaceutiques et la préservation de la biodiversité. Pour atteindre ses objectifs, le service des Solutions Agricoles s'appuie sur le système de culture, la génétique, les nouvelles technologies, le biocontrôle et les biostimulants. Par ailleurs, depuis septembre 2020, Cérèsia accompagne ses adhérents dans une démarche collective d'obtention de la certification Haute Valeur Environnementale (HVE) des exploitations agricoles, élément de réponse à ces grands enjeux.





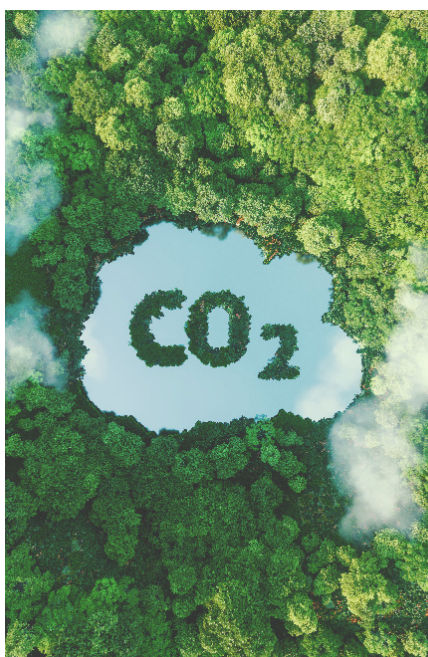
### SystemesC, une plateforme d'agroécologie partagée

Chaque année, Cérésia met en place plus de 140 essais en région. Les thématiques d'essais sont élaborées en collaboration avec les équipes Relations Agriculteurs et Solutions Agricoles qui remontent les besoins des adhérents dans les différentes situations pédo-climatiques. Les axes de travail et les thèmes d'essais sont chaque année partagés et validés en Commission agronomie grandes cultures. Le réseau d'expérimentation s'appuie sur trois dispositifs : les plateformes régionales, les essais satellites qui ne peuvent pas être positionnés sur les plateformes en raison des spécificités pédoclimatiques et la plateforme SYSTEMES C « l'agroécologie partagée ». Cette plateforme teste trois systèmes de cultures dédiés à la mutation des systèmes. Les axes travaillés concernent l'évolution de la rotation, les cultures associées, la diminution de l'utilisation des produits de santé végétale, le travail du sol, l'agriculture de conservation, les techniques alternatives.



### HerbaC, l'autonomie alimentaire des élevages comme objectif

Pour Cap Vert, filiale de Cérésia, l'objectif est de renforcer la résilience économique des exploitations, en particulier dans le contexte actuel d'aléas climatiques, d'inflation des prix des aliments ou de difficultés d'approvisionnement. En produisant leurs propres fourrages, les éleveurs améliorent leurs résultats économiques et sont en capacité d'affronter les aléas avec un stock suffisant pour répondre aux besoins de leur cheptel. La plateforme d'essais de 4 000 m<sup>2</sup> dédiée à l'autonomie alimentaire des élevages suivie par l'équipe Solutions Agricoles Cérésia, a pour vocation de tester des cultures fourragères adaptées au terroir de Cérésia. L'autonomie fourragère s'articule autour de trois axes : les fourrages de masse (paille, foin), la quantité énergétique des fourrages et l'autonomie en protéines liées notamment aux légumineuses. La plateforme met également en avant le rôle des prairies dans le stockage carbone. Pour exemple, une prairie temporaire de 3 ans permet de stocker 1 700 kg équivalent CO<sub>2</sub>/ha/an.



### Bilan carbone des exploitations agricoles, le premier pas vers la neutralité carbone

Dans le cadre de son événement annuel Perspectives 2022, Cérésia a proposé une réflexion autour des enjeux carbone. En février, des spécialistes et experts ont été invités à témoigner sur ce sujet qui est au cœur de l'accompagnement des adhérents. Cérésia a par ailleurs proposé deux dispositifs dont le Bon diagnostic carbone financé par l'ADEME dans le cadre du Plan de Relance et les diagnostics financés par la région Grand Est et le FEADER dans le cadre du projet CarbonThink de Terrasolis. Les adhérents engagés dans la démarche Bilan carbone bénéficient d'une analyse des principales sources d'émission de GES et de stockage sur leur exploitation, ainsi que d'un plan d'actions qui les amène à se projeter dans des pratiques de réduction de leur empreinte carbone.



INDICATEUR RSE

18

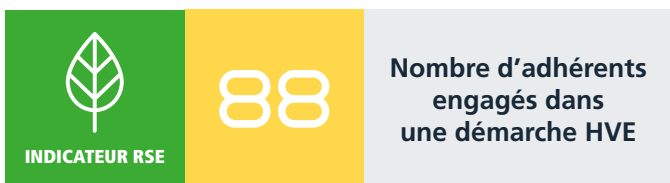
Nombre de bilans carbone exploitations agricoles





## HVE, pour améliorer les pratiques environnementales de l'exploitation

Cette démarche volontaire engage les agriculteurs dans l'amélioration de leurs pratiques en matière de préservation de la biodiversité (insectes, arbres, haies, bandes enherbées, fleurs ...), de stratégie phytosanitaire, de gestion de la fertilisation et de gestion de l'irrigation. La certification HVE fait l'objet d'un enjeu fort, puisque son obtention pourrait être une voie d'accès à la tranche financière haute des éco régimes de la nouvelle Politique Agricole Commune. En proposant ce service, Cérèsia anticipe cette éventualité.



## Des partenariats pour construire les systèmes agricoles de demain

Cérèsia participe activement aux initiatives locales pour construire les systèmes agricoles de demain. 8 projets sont menés en partenariat pour faire émerger des solutions alternatives :

- Projets collaboratifs avec les Chambres d'agriculture du territoire Cérèsia
- Agriodor, piégeage de masse de la bruche de la féverole via les kairomones, intégré dans le projet PROLAG (production de légumineuses à graines)
- Projet multi fonctionnalité des couverts végétaux
- Projet ADVENTURH en partenariat avec Agrotransfert autour de la problématique de la gestion des adventices et des herbicides



## Cérèsia partenaire du Contrat de solutions

Le Contrat de solutions est un recueil de solutions concrètes, efficaces, durables et accessibles pour accompagner le monde agricole dans la réduction de l'utilisation et de l'impact des produits phytopharmaceutiques. Cette démarche collective regroupe 44 organisations professionnelles agricoles et de recherche (La Coopération Agricole, ACTA, UIPP, FNSEA...) qui ont identifié plus d'une centaine de fiches solutions pour toutes les filières. Cérèsia fait la promotion du Contrat de Solutions dans son Guide de Protection raisonnée et dans ses informations Vision d'expert. A l'occasion des Champs d'avenir, Cérèsia a invité l'équipe du Contrat de Solutions à échanger sur ses outils avec les adhérents.





## Préserver les ressources et la biodiversité

Cérésia s'engage à préserver la qualité des sols de son territoire et à contribuer à la biodiversité en proposant les solutions les moins impactantes pour l'environnement. Dans ce cadre, les études menées par le service des Solutions agricoles et ses partenaires ont démontré l'intérêt des cultures mellifères pour maintenir une ressource alimentaire suffisante pour les abeilles sur les mois de juin à octobre

où les floraisons se raréfient. Par ailleurs, en janvier 2022, Cérésia a renouvelé son partenariat avec l'association marnaise Symbiose, qui via l'opération Apiluz, est engagée pour l'augmentation de la ressource nourricière des pollinisateurs en période de disette, et l'amélioration leur état sanitaire grâce au maintien de bandes de luzerne non-fauchées.



INDICATEUR RSE

73

Nombre d'hectares de jachères mellifères  
implantées sur le territoire Cérésia



# Industrie

## Olivier Bacon

Directeur Industriel



**De la semence à la livraison à nos clients amont, la Direction Industrielle regroupe les métiers essentiels à la maîtrise de la chaîne de valorisation des productions de nos adhérents.**

Les activités stockage, production de semences, prestations pour la production d'engrais, transport/logistique, travaux, maintenance et le HSE permettent une performance, une agilité, une réactivité, une qualité de travail du grain qui répondent aux attentes de nos adhérents et de nos clients, et contribuent à améliorer notre coût d'intermédiation. Cette évolution est un atout essentiel pour faire face à un contexte d'approvisionnement difficile pour le bon fonctionnement de nos activités et nous conduit à repenser nos modes de fonctionnement afin de nous adapter aux évolutions conjoncturelles.

L'exercice 2021/2022 a été marqué par un certain nombre d'événements conjoncturels avec une moisson de maïs et de tournesols quantitative mais perturbée par une forte tension sur les transports et l'approvisionnement en gaz nécessaire au séchage des productions. Début 2022, le conflit ukrainien a entraîné une augmentation très sensible des coûts de l'énergie, nous contraignant à revoir l'ensemble de nos modes de production et nos investissements. La seconde conséquence de ces tensions à l'Est de l'Europe a occasionné un manque de visibilité, à la fois pour nos clients aval et sur l'approvisionnement de certaines matières premières nécessaires à la fabrication d'engrais.

Cérésia a entrepris une réflexion sur son maillage territorial dans le cadre d'un plan de structuration de ses outils industriels. Ce recentrage s'est opéré dans un premier temps sur les magasins d'approvisionnement en produits phytopharmaceutiques Seveal, a facilité la mise en place de l'outil de digitalisation Digitappro.



## Être un employeur responsable, agir pour la sécurité et la qualité de vie au travail

Cérèsia place l'amélioration de la santé, de la sécurité des personnes et des biens au cœur de ses préoccupations pour toutes ses activités. L'implication collective de l'ensemble des services (exploitation, production, supports) est indispensable pour la pérennité des résultats acquis et la poursuite des progrès.

Sur l'exercice le taux de fréquence des accidents de travail est passé de 6,36 à 9,71. En 2021, sur l'UES, 641 salariés ont reçu une formation à la sécurité.

La politique Santé Sécurité de Cérèsia a été revue en mars 2022. Elle a pour objectif de tendre vers un taux de fréquence des accidents de travail égal à 0 :

- en favorisant un environnement de travail sûr
- respectant la santé et la sécurité des salariés
- formant chaque collaborateur afin qu'il sache réaliser son travail de manière sûre et saine
- concevant et construisant de nouvelles installations et équipements conformément au respect des exigences de santé et de sécurité
- menant des actions de prévention des risques
- encourageant les managers à promouvoir la sécurité et les comportements vertueux au sein de leurs équipes



**Stéphane Leclere**  
Responsable HSE



INDICATEUR RSE

9,71

Taux de fréquence des accidents de travail



INDICATEUR RSE

0,92

Taux de gravité des accidents de travail



**EUROSEM, est un acteur reconnu pour la production de semences certifiées de céréales à paille et protéagineux. L'activité semences est un maillon essentiel de la diffusion du progrès génétique en réponse aux différents enjeux économiques et environnementaux des exploitations agricoles et viticoles.**

Chaque année, de nouvelles variétés toujours plus résistantes aux bio-agresseurs et adaptées au changement climatique sont mises au catalogue. Pour la vigne, Eurosem en collaboration avec Acolyance vigne, contribue à la transition agroécologique en proposant des semences en mélanges d'espèces et de variétés pour la réalisation de couverts hivernaux dans les entre-rangs qui présentent de nombreux avantages comme la protection et l'amélioration des sols, l'enrichissement en matière organique, la fixation des éléments fertilisants et leur restitution aux plantations, limitation des stress hydriques, etc. Eurosem propose également une gamme de mélange sous marque METHASEM à destination des unités de méthanisation pour la production de culture CIVE (Culture Intermédiaire à Vocation Energétique).

L'exercice 2021/2022 a débuté par une récolte très tardive, perturbée par de fortes précipitations au moment de la moisson, occasionnant des problèmes de qualité. Les conditions météo de l'année ont également eu pour effet

**Gilles Lachambre**  
*Directeur Eurosem*



une baisse significative des Poids de Mille Grains. Dès le début de l'automne, les cours des matières premières ont commencé à augmenter. Cette hausse s'est poursuivie jusqu'au printemps, ayant pour conséquence une hausse conséquente du prix des semences sur la campagne de printemps. La moisson 2022 à l'inverse de la 2021, a commencé très tôt et a été d'une qualité excellente pour les semences grâce à des conditions de récolte très sèches. Les rendements hétérogènes ont malgré tout permis d'assurer les approvisionnements.



## Chiffre d'affaires : 17 M€

- **2 usines** au cœur du territoire
- **4 500 ha** de multiplication et 151 multiplicateurs
- **Production et commercialisation** de semences certifiées conventionnelles et biologiques
- **Production en prestation** de semences hybrides, conventionnelles et biologiques

## Nos engagements RSE

ENJEUX	ACTIONS
Accompagner la mutation des modèles et l'amélioration des pratiques	Membre de l'association ARES (Association pour la Récupération et le Recyclage des Emballages de Semences) en partenariat avec ADIVALOR pour la prise en charge des big-bags et des sacs de semences
Accompagner la réduction des produits phytopharmaceutiques	Développement de nouvelles variétés plus résistantes aux bio-agresseurs
Préserver les ressources : sol, eau, biodiversité	Référencement de nouvelles variétés, plus résistantes à la sécheresse
Maîtriser notre impact énergétique et favoriser le développement des énergies durables	Mise en production des 6 000 m <sup>2</sup> de panneaux photovoltaïques
Fournir des produits sains et de qualité répondant aux attentes des clients et consommateurs	Respect des normes de certification Semae pour la production de semences certifiées





**Marc Ducornet**  
*Responsable Denain  
Logistique*



La logistique engrais est la première activité de la plateforme avec le déchargement de péniches, le stockage et la préparation de commandes vrac et big bag.



Equipé de lignes d'ensachage et d'une ensacheuse, le site réalise une production hebdomadaire de 3 500 big bag et 6 000 T d'engrais vrac simple ou composé. 300 000 T sont exportées chaque année au départ de Denain logistique vers la Belgique, débouché de proximité. L'exercice 2021/2022 a été marqué par des ruptures d'approvisionnements régulières en engrais, conséquence du conflit ukrainien entraînant une légère baisse du chiffre d'affaires.



### Chiffre d'affaires : 3,3 M€

- **400 kt** de flux céréales et engrais
- **20 kt** de stockage de collecte blé et colza
- **50 kt** de potentiel de stockage engrais
- **Stockage d'engrais vrac**, mélange, conditionnement big-bag
- **Accès au canal** Grand Gabarit via l'Escaut

## Nos engagements RSE

ENJEUX	ACTIONS
Être un employeur responsable, agir pour la sécurité et la qualité de vie au travail	Formation habilitation électrique de 5 collaborateurs
Cultiver les compétences, valoriser les talents et former aux métiers de demain	Formation engrais. Formation CACES
Préserver les ressources : sol, eau, biodiversité	Mise en place du recyclage de 2 citernes de nettoyage des eaux de lavage péniche
Maîtriser notre impact énergétique et favoriser le développement des énergies durables	Mise en place d'une citerne GNR avec suivi des consommations

# Marchés

**David Weller**

*Directeur des Marchés*



Maillon central de la pérennité des filières de production, Cérésia garantit à ses clients des approvisionnements de matières premières dont 80% sont livrées par des exploitations agricoles situées à moins de 100 km des sites de transformation. Cette relation de proximité clients assure les débouchés et leur valorisation.

Cérésia développe des contrats en filières spécifiques, en agriculture biologique, avec des certifications et labels qui correspondent aux demandes actuelles des consommateurs (Label Rouge, CRC, ...).

Cérésia a contractualisé sur l'exercice 44 297 T de contrats qualité filières et biologiques.

**Prolongement de l'exploitation, Cérésia assure la réception, le stockage et la commercialisation de 1.600.000 T de céréales, d'oléagineux et de protéagineux en culture conventionnelle ou biologique. Le rôle et l'engagement qualité de Cérésia au sein de la chaîne alimentaire sont primordiaux. Pour affirmer son engagement qualité, Cérésia adhère au référentiel de bonnes pratiques d'hygiène pour la collecte, le stockage, la commercialisation et le transport des matières premières Csa-GTP (Charte sécurité alimentaire/Good trading practice).**

**Cet engagement repose sur 3 piliers :**

- la satisfaction de nos adhérents, avec la sécurisation des débouchés, le développement de nouveaux marchés et la recherche de la performance économique issue de la commercialisation des céréales,
- la satisfaction de nos clients amont par la fourniture de produits respectueux des cahiers des charges et de la réglementation,
- l'optimisation et la performance de notre organisation.



## Fournir des produits sains et de qualité répondant aux attentes des clients et Consommateurs



**Franck Schoutteten**  
*Responsable Qualité céréales*



### Une des missions de Cérésia est d'assurer la sécurité alimentaire et la qualité sanitaire des productions.

La politique qualité de Cérésia vise à assurer la conformité des produits mis sur le marché selon les réglementations en vigueur. Les productions sont tracées et font l'objet de nombreux audits internes et d'audits clients réalisés dans les silos expéditeurs et les sites de collecte. Les personnels qui interviennent dans la chaîne de production sont sensibilisés à la sécurité alimentaire et mobilisés pour satisfaire aux exigences des cahiers des charges de nos clients.



INDICATEUR RSE

44.297 t

De contrats qualité filières et biologiques



INDICATEUR RSE

96,90 %

Indice de conformité (bio y compris) de livraisons clients

**Cécile Rannou***Responsable Agriculture biologique*

## Accompagner les adhérents à la conversion

**Le repli du marché bio n'a pas touché les marchés sur lesquels Cérèsia est positionné. Le développement de l'activité avec l'accompagnement à la conversion jusqu'à la commercialisation des productions se poursuit.**

Cérèsia bio travaille avec des filières locales et des agro-industriels de proximité qui garantissent les débouchés et l'optimisation logistique. Sur l'exercice 2021/2022, Cérèsia bio a collecté 20 000T et accompagné la conversion de 13 exploitations.

## Soutenir et développer la filière tournesol biologique pour préserver les ressources en eau

Cérèsia est partenaire avec l'institut Terres Inovia et Bio en Grand Est du projet Teau bio qui montre un double intérêt de la culture du tournesol. Intérêt d'un point de vue agronomique et environnemental, notamment sur les zones d'actions prioritaires à enjeu « EAU » et intérêt économique car la demande pour l'huile et son tourteau est en forte croissance.

De plus, la culture du tournesol a un bilan énergétique et carbone satisfaisant. Le projet prévoit, pour deux ans, la mise en place d'un observatoire du tournesol bio en région, donnant accès à des formations gratuites et un groupe d'échange aux exploitations participantes et d'une plateforme annuelle d'essais.



## L'épeautre bio Cérèsia sous label Agri-éthique

Cérèsia propose à ses adhérents un contrat Agri-éthique grand épeautre bio dont la production est destinée à la confection du pain. Le label Agri-éthique est le premier label de commerce équitable français et assure aux agriculteurs la rémunération des productions agricoles à sa juste valeur.

# Performance et Innovation

**Caroline Jeanniot**  
Directrice Performance  
et innovation



La performance et l'innovation sont deux piliers de la stratégie de Cérésia. Précurseur en termes d'innovation, Cérésia poursuit la recherche et le développement de projets d'avenir, porteurs de valeur pour le groupe et ses adhérents : éco-matériaux, produits de substitution aux intrants, ainsi que robotique agricole et viticole.

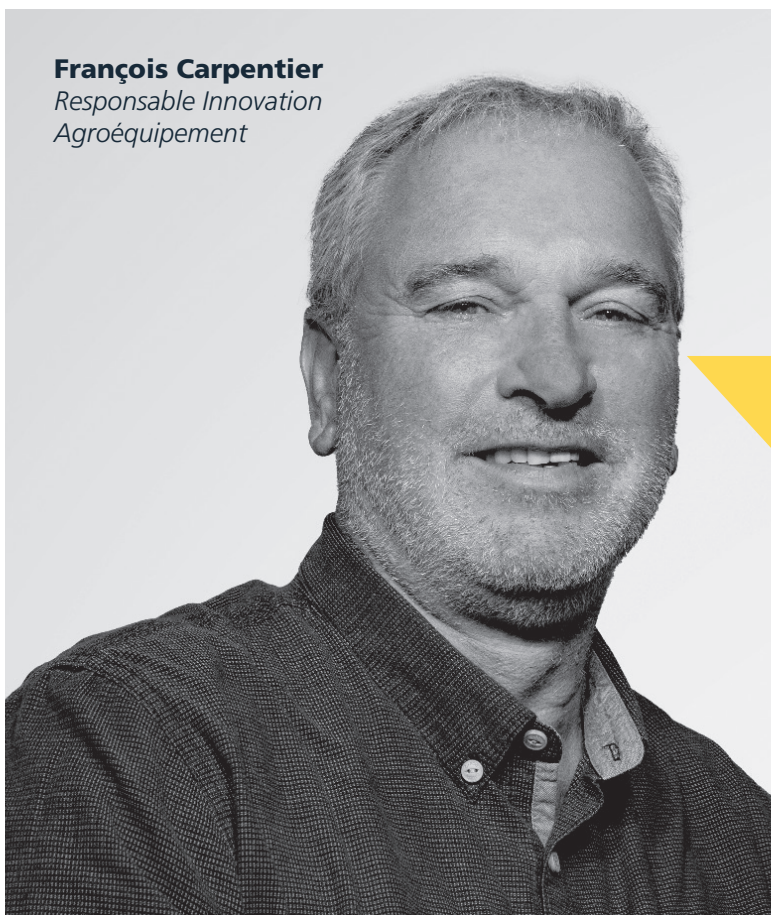
L'innovation passe également par la transformation digitale du groupe avec la mise en place d'outil digitaux pour les collaborateurs, les adhérents et clients viticulteurs.



Face à l'urgence climatique et environnementale, et à l'objectif de l'accord de Paris de limiter le réchauffement climatique à 1,5°C à échéance 2050, Cérésia prend sa part à l'atténuation du dérèglement climatique à travers un plan ambitieux d'optimisation de performance énergétique et de réduction de consommation d'énergie fossile. Des investissements dans des systèmes de production alternatifs (méthanisation, photovoltaïque...), en adéquation avec l'ambition de Cérésia à la décarbonation, sont engagés.

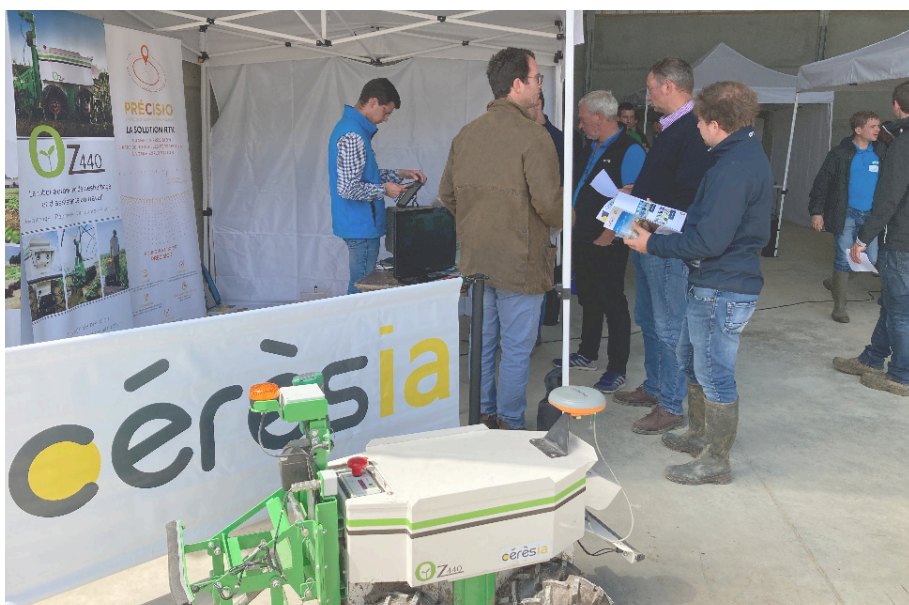


**François Carpentier**  
Responsable Innovation  
Agroéquipement



Engagé dans de nombreux projets, Cérésia porte l'innovation ag-tech avec notamment la distribution dans le Grand Est, l'Aisne et la Seine et Marne de la marque française Naïo Technologies. Par ailleurs, notre participation à la vice-présidence de ROBAGRI, nous permet d'être à la source de l'innovation technologique et robotique qui porte des réponses aux problématiques du monde agricole dans sa diversité, notamment en termes d'enjeux environnementaux de réduction de l'utilisation de produits phytopharmaceutiques et de préservation de la biodiversité du sol.

## La robotique et les Ag-Tech comme outils de la transition agro-écologique



### PRECISIO

Depuis 2011, Cérésia est partie prenante dans l'agriculture de précision avec Précisio, distributeur de corrections pour l'autoguidage du matériel agricole à 2 cm. Avec 1 125 clients équipés d'autoguidage de précision sur le territoire national et les Dom-Tom, PRECISIO est un gage de qualité en termes de performance, de disponibilité, de réactivité, de service après-vente pour des agriculteurs en recherche de fiabilité et de précision pour des travaux spécifiques ou quotidiens. Ses 190 stations permanentes couvrent tout le territoire métropolitain avec un maillage régulier. Le chiffre d'affaires de Précisio a progressé de 16,37 % par rapport à l'exercice précédent.

## Maîtriser notre impact énergétique et favoriser le développement des énergies durables

**Mathieu Deckeur**  
*Responsable Projets développement*



Dans le cadre de sa politique énergie, Cérésia a pris 8 engagements qui convergent vers l'objectif de neutralité carbone porté par le groupe à horizon 2035.

### Nos 8 engagements :

- Mieux connaître les postes de consommations énergétiques significatifs en développant un plan de mesurage adapté
- Sensibiliser et former l'ensemble des collaborateurs du groupe pour une utilisation efficace et rationnelle des énergies
- Améliorer de façon continue la performance énergétique des équipements et installations, en encourageant notamment l'achat de produits et de services économes en énergie
- Intégrer la notion de performance énergétique dans les choix d'investissements
- Respecter les exigences réglementaires, les exigences applicables et autres
- Suivre l'amélioration de la performance énergétique du groupe par des indicateurs appropriés et les communiquer à tous
- Engager Cérésia dans une démarche de production et de consommation d'énergie renouvelable
- Limiter l'utilisation des ressources non renouvelables





## Plan de développement des Énergies Renouvelables et Durables

La centrale photovoltaïque de Cérésia à Reims, avec 6 000 m<sup>2</sup> de panneaux solaires recouvrant le toit de la station de semences, a un objectif de production annuel de 1 Gwh. Raccordée au réseau en décembre 2021, sa performance a permis en 6 mois de remplir les trois quarts de l'objectif. Cérésia a signé sur cette réalisation de production d'énergie durable, un contrat de revente de l'électricité pour 20 ans avec EDF OA. L'aménagement d'une nouvelle centrale sur le site de Crécy sur Serre dans l'Aisne avec 400 m<sup>2</sup> de panneaux solaires est en cours de réalisation, sa mise en production est prévue en 2023. Le déploiement du plan des ENR continue avec plusieurs études photovoltaïques en cours sous forme de toit-couverture et d'agrivotoltaïsme, ainsi que la première unité de méthanisation en production.



## Sensibilisation des collaborateurs aux Eco-gestes

Dans le cadre de son objectif de sensibilisation, Cérésia met en place des animations et des communications autour des problématiques d'économies d'énergie. Chaque mois, les collaborateurs sont invités à adopter de nouvelles bonnes pratiques afin de diminuer la consommation d'énergie.



INDICATEUR RSE

669

Production photovoltaïque  
en MWH au 30 juin 2022



INDICATEUR RSE

21.410

Consommation totale d'énergie (MWH)



INDICATEUR RSE

224

Gaz CO2 séchoirs maïs par tonne d'eau évaporée



# Ressources Humaines et Communication

## Cyrille Pierre

Directeur des Ressources Humaines et de la Communication



**Cérèsia est historiquement engagé dans une démarche de politique sociale positive. Le respect de la personne est une valeur essentielle pour Cérèsia. La politique Ressources Humaines s'appuie sur des valeurs liées à son modèle coopératif : respect, confiance, transparence, équité et solidarité.**

**Cette politique répond à la mission de Cérèsia et à sa capacité de s'adapter en fonction des évolutions des métiers et de l'activité. Un des axes stratégiques du projet coopératif de Cérèsia est de promouvoir les valeurs humaines dans la recherche de la performance, de porter avec fierté les projets sur le territoire et de favoriser l'épanouissement professionnel.**

La Direction des Ressources Humaines poursuit l'harmonisation des pratiques sociales au sein du groupe. Elle s'appuie sur un dialogue social de qualité avec les représentants des salariés dans un climat social serein. Ce dialogue social s'est illustré par des accords collectifs majeurs conclus au cours de l'année, portant sur la classification des emplois au sein de l'UES Cérèsia (coopérative, Denain logistique, Eurosem, Cohésis distribution) et l'engagement dans une nouvelle forme d'organisation du travail par un accord instituant le télétravail. Le renouvellement des instances en avril 2022 s'est fait dans la continuité d'une relation de partenariat.

L'activité a été également marquée par une sortie de crise sanitaire ayant mobilisé les salariés durant une période exceptionnelle, immédiatement suivie d'une période inflationniste et un bouleversement du marché de l'emploi.

Cérèsia a rapidement procédé à l'application d'un ensemble de mesures visant à maintenir son attractivité et à protéger le pouvoir d'achat des salariés par l'augmentation de salaires dans une enveloppe de 4.97% : indemnité inflation, prime transport, hausse des salaires, révision des indemnités, prime de performance et élargissement du recours au CET. Les enjeux à venir pour Cérèsia sont de cultiver son attractivité, de favoriser les promotions contribuant à avoir des salariés formés et responsables, de répondre aux attentes sociétales portées par les nouvelles générations de salariés, de moderniser et numériser la relation sociale.



## Agir pour le handicap

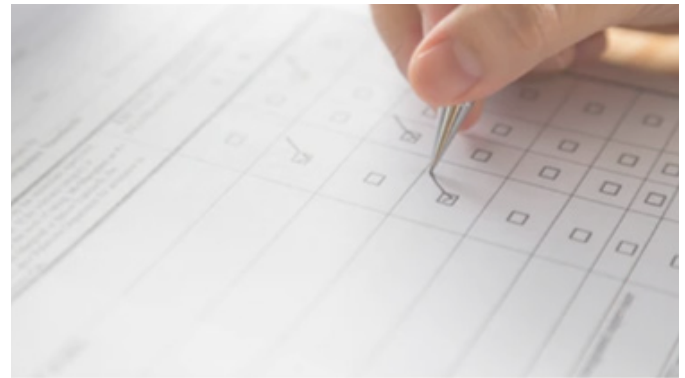
Cérésia a participé à la semaine Européenne pour l'Emploi de Personnes handicapées en novembre 2021 avec une campagne de communication et un Activ game à destination des collaborateurs pour tester en ligne leurs connaissances du handicap dans l'entreprise.

Cérésia a travaillé avec la cellule du Réseau RSE de St Quentin (02) dans le cadre d'une campagne de sensibilisation au handicap et de la Reconnaissance de la Qualité de Travailleur Handicapé (RQTH).

A l'issue de cette campagne, 17 salariés ont contacté la cellule et 1 personne a été accompagnée.

Cérésia est signataire depuis 2019 de la charte Activateur de progrès de l'AGEFIPH. Cette charte est partagée par les entreprises qui ont la conviction que le handicap constitue un formidable levier d'innovation en faveur d'un modèle plus inclusif, apte à répondre au défi contemporain de l'égalité des chances.

Cérésia fait appel à la sous-traitance auprès des secteurs protégés et adaptés pour l'entretien d'espaces verts, de nettoyage de locaux, de blanchisserie et d'achats de fournitures.








## Améliorer la Qualité de Vie et Conditions de Travail

La Commission Santé Sécurité et Conditions de Travail (CSSCT), a travaillé au cours du deuxième trimestre 2022 à l'élaboration d'un sondage QVCT. Les résultats du sondage ont fait l'objet d'un plan d'actions pour améliorer la qualité de vie sur le lieu de travail de l'ensemble des collaborateurs du groupe.



Cérésia a proposé en juin 2022 dans le cadre de la semaine nationale de la QVCT, un challenge inter-entreprise adapté à tous. Pour ce challenge, les collaborateurs devaient réaliser des défis sportifs quotidiens.

43 collaborateurs ont participé à cette animation et parcouru 2.457 kms soit la distance Paris-Moscou. En participant à cet événement, Cérésia a contribué à financer une action solidaire avec la formation d'une agricultrice africaine aux bonnes pratiques agricoles.

 INDICATEUR RSE	29,67%	Effectif féminin Groupe
 INDICATEUR RSE	10	Nombre de travailleurs handicapés dans l'effectif UES
 INDICATEUR RSE	84 pts	Indice Égalité homme-femme (calcul sur 100 points)
 INDICATEUR RSE	4	Nombre d'accords d'entreprise signés sur l'année
 INDICATEUR RSE	10%	Pourcentage de turnover



## Être attractif dans nos recrutements

Le renouvellement des générations et la transmission sont des enjeux majeurs dans le milieu coopératif, c'est pourquoi Cérésia est attaché à la relation avec les écoles, à la promotion de son modèle et de ses métiers. Chaque année, ses collaborateurs interviennent dans les parcours de formation du lycée aux écoles d'ingénieurs. Hormis l'objectif pédagogique de ces interventions, Cérésia souhaite susciter les vocations et favoriser le recrutement de futurs talents.



### Une politique ambitieuse d'accueil des alternants et des stagiaires

Dans sa politique Sociale et Managériale, Cérésia s'engage à accueillir chaque année à minima 15 contrats en alternance. Sur l'exercice et pour l'UES, Cérésia a accueilli 71 stagiaires, 7 contrats en apprentissage et 18 contrats en alternance et 403 saisonniers.



### 6ème édition du Trophée Idea

Ce trophée est né de la volonté de la FDSEA de la Marne et de la coopérative Cérésia, d'impliquer les élèves des établissements agricoles et viticoles dans le développement de nouvelles sources de revenus pour l'exploitation. L'objectif est d'imaginer des solutions innovantes, en s'adaptant à l'évolution des méthodes de travail et aux nouvelles tendances de consommation : digitalisation des activités, circuits courts, agriculture raisonnée, bio, œnotourisme...

Le Trophée est porté par six partenaires : Arvalis, Cérésia, Crédit Agricole du Nord Est, Groupama Nord Est, le groupe FDSEA 51 et Jeunes Agriculteurs de la Marne. Pour la 6ème édition, 4 établissements d'enseignement agricole et viticole ont participé au concours et se sont partagés une dotation de 6.000 €.



INDICATEUR RSE

96

**Nombre d'alternants,  
d'apprentis et  
de stagiaires**

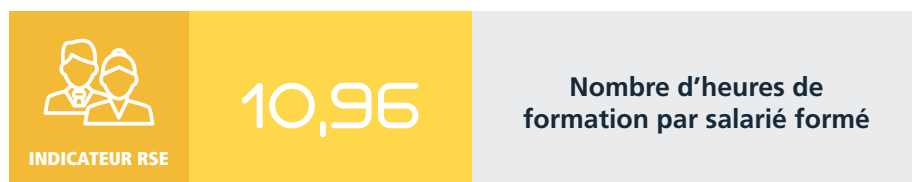
## Cultiver les compétences, valoriser les talents et former aux métiers de demain

Les avancées technologiques, l'évolution des attentes des adhérents et des clients créent de nouveaux besoins en compétences en particulier en ce qui concerne les métiers du digital, du conseil et de l'accompagnement. De plus, la forte demande de recrutement des métiers de base appros et collecte ainsi que la pénurie de talents dans notre bassin d'emploi pourraient présenter un risque pour le groupe. C'est pourquoi, la politique Sociale et Managériale de Cérésia qui porte les valeurs coopératives, la bienveillance dans la performance et le bien-être au travail a pour objectif de développer durablement le capital humain du groupe.



### Plan de formation

L'accès à la formation est proposé aux collaborateurs dans le cadre du plan de formation : obligatoire, liée à des demandes issues des entretiens individuels, organisée dans le cadre de l'évolution des compétences ou des activités du groupe. Sur l'UES, 258 salariés ont bénéficié d'une formation (69 cadres, 67 agents de maîtrise et 122 employés) représentant 2 828 heures de formation.



### Parrainage

Cérésia attribue un budget annuel au soutien des initiatives locales : clubs sportifs, événementiels locaux, parrainage solidaire. 57% du budget sont accordés aux sollicitations des collaborateurs du groupe pour les activités sportives. Cérésia soutient les initiatives qui favorisent les valeurs de solidarité, d'esprit d'équipe et qui contribuent au bien-être.

## Être acteur du développement territorial

### Répartition du budget

- 8% sponsoring Solidaire
- 57% sponsoring Sportif
- 6% sponsoring Ecole
- 9% sponsoring Institutionnel
- 20% sponsoring Événementiel

Cérésia soutient également des associations qui favorisent le développement de l'agriculture en Afrique comme l'AFDI (Agriculteurs Français pour le Développement International) ou l'ACCIR.

# Administration et Finance

**Olivier Trubert**  
Directeur général adjoint  
Administration et Finance



La Compliance et le respect de règles déontologiques font partie des valeurs fortes de Cérèsia. Par ses actions de prévention et de contrôle, elle participe à la confiance que nous accordent nos adhérents, nos clients et nos partenaires.

La multiplicité des acteurs privés et publics du marché rend le groupe Cérèsia particulièrement vigilant à la conformité de ses pratiques, notamment aux principes de l'éthique des affaires, aux lois et règlements, à la lutte contre la corruption, aux Droits de l'Homme, à la santé/sécurité et au respect de l'environnement.

## Promouvoir l'éthique et lutter contre la corruption dans la conduite de nos activités



Plusieurs instances assurent au Groupe la transparence de ses pratiques comme le Comité d'audit, le Comité des rémunérations, le Comité éthique et Transparence et le Comité Compliance. Concernant les relations avec les banques, des réunions de transparence sont organisées avec nos partenaires financiers.



La sécurité de l'information est une priorité pour Cérèsia. Des actions de sensibilisation sont régulièrement organisées auprès des collaborateurs dans un objectif d'amélioration continue de la connaissance des problématiques de sécurité de l'information et de la RGPD.

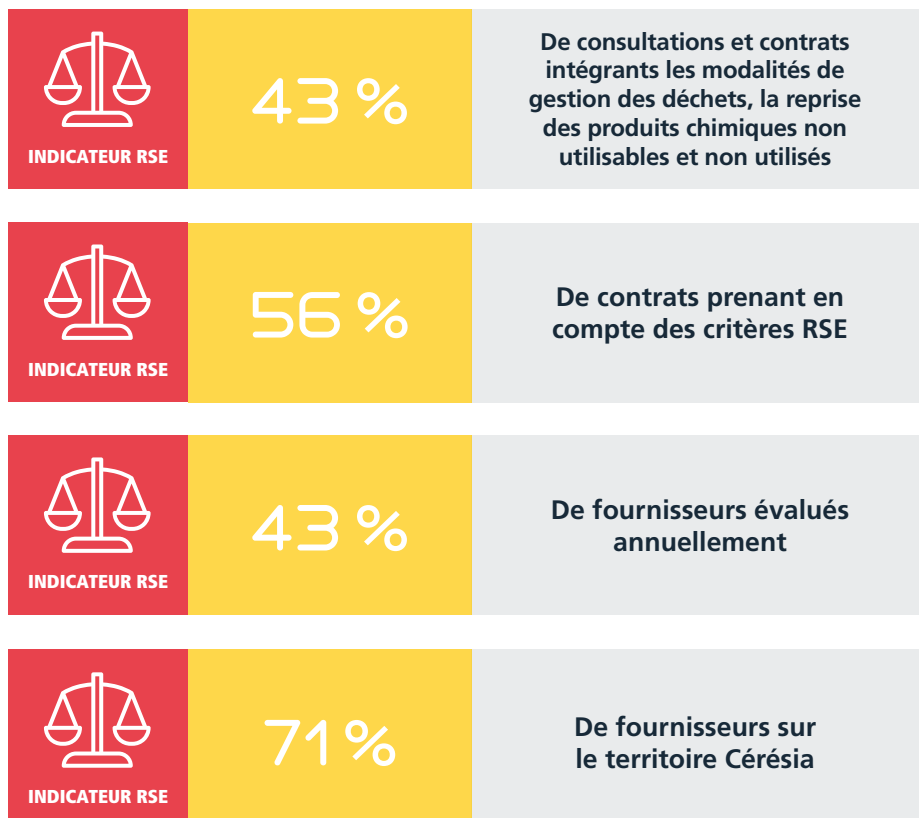


## Déployer les achats responsables dans le processus d'achats directs et indirects

Cérésia a fait évoluer sa politique achats en y intégrant les critères RSE dans l'objectif de favoriser les achats durables et la déontologie dans son processus d'achat.

Acheter prioritairement auprès de fournisseurs basés sur son territoire, favoriser les achats respectueux de l'environnement et auprès du secteur adapté, protégé, d'insertion, suivre l'engagement RSE des fournisseurs, mettre en place de bonnes pratiques en matière d'éthique et d'anticorruption, entretenir une relation de partenariat gagnant-gagnant avec les fournisseurs, développer des partenariats clients/ fournisseurs équilibrés pour sécuriser les approvisionnements, sont les axes stratégiques pilotés pour les achats du groupe. Dans ce cadre, Cérésia a révisé ses documents contractuels et à mis en place un Code de conduite fournisseur. Afin d'accompagner cette démarche d'achats responsables, Cérésia mène auprès des acheteurs du groupe, des actions de sensibilisation et d'accompagnement sous forme de vidéos thématiques avec pour thèmes, le recyclage, la gestion des achats en période de pénurie ou auprès des secteurs protégés. Un club achats et des formations réunissent régulièrement les acheteurs du groupe sur des sujets comme la maîtrise du risque fournisseur, la stratégie achat ou encore la négociation qui nécessitent un temps d'approfondissement et d'échange. Par ailleurs, dans un objectif d'amélioration continue, Cérésia a intégré le Club achats responsables de la CCI Grand Est qui accompagne les entreprises de la région dans la mise en place de leur démarche.

**Sophie Aung Ko**  
Administration, optimisation  
des processus



# Filiales

## Christophe Collet

Directeur de Filiales



L'exercice 2021-2022 se positionne ainsi comme le meilleur résultat depuis 10 ans. Les activités élevage sont en baisse par rapport à l'exercice précédent, compte tenu de l'abondance de fourrages lors de la campagne 2021 et de la forte augmentation des prix sur la seconde partie de l'exercice. A contrario, les activités de productions végétales, nutrition des sols et produits phytopharmaceutiques, ont connu une dynamique pour les filiales Acolyance Vigne et Teravia. Sur l'exercice, la stratégie de diversification des filiales s'est concrétisée par deux acquisitions liées au développement de l'activité élevage avec la SAS MALOISEL et de l'entreprise FRANJUS par CAP VERT.



Côté jardinerie, l'entrée du réseau GAMM VERT de Cérésia dans la filiale SICAP du Groupe coopératif Noriap, en contrepartie d'une prise de participation au capital, permet de donner de nouvelles perspectives à cette activité avec un réseau qui pèse au plan régional avec 31 magasins et 38 M€ de Ca. Le réseau entre dans le top 10 des réseaux Gamm vert à l'échelle nationale.



Les métiers du Champagne chez Cérésia regroupent 3 entités complémentaires, Acolyance Vigne, Ydeal et Prestalyance, sur la chaîne de valeur du produit « Champagne » dans un même lieu au cœur du vignoble champenois.

**Christophe Thouvenin**

*Directeur Métiers du Champagne*







Acolyance Vigne, filiale du groupe coopératif agricole Cérésia, est la marque de proximité, d'expertise et de confiance présente au cœur du vignoble champenois. Forte de plus de 130 ans d'existence, Acolyance Vigne propose une offre globale de produits et de services, de la conduite de la vigne à la commercialisation du Champagne. Elle assure la distribution de ses produits en s'appuyant sur une plateforme logistique centrale basée à Epernay, ainsi que sur un réseau de 13 points de ventes implantés sur l'ensemble de la zone AOC Champagne. Acolyance Vigne s'est engagée également vers l'omnicanal en intégrant son magasin virtuel à la première place de marché digitale dédiée au monde viti-vicole, viticulteurs.market.fr. L'été 2021 a été qualifié de catastrophique par nos clients vigneron. Le vignoble champenois a subi de très mauvaises conditions climatiques. Cette météo défavorable a entraîné des fortes pressions maladies avec pour résultat un rendement agronomique proche de 6500 kg/ha soit -35% de moins par rapport à la moyenne décennale. En raison de cette forte perte de rendement, les vigneron ont renforcé la fertilisation des pieds de vigne en prévision des vendanges 2022, entraînant une hausse des ventes de nutriments de plus de 25%.

A partir de la fin du printemps 2021, les ventes de Champagne ont explosé. La reprise de la consommation post COVID a entraîné une progression importante des ventes des différentes fournitures viticoles comme les cartons, bouchons, étuis.



**Chiffre d'affaires : 14 M€**

- 14 points de vente



## Nos engagements RSE

ENJEUX	ACTIONS
<p><b>Accompagner la réduction des produits phytopharmaceutiques</b></p>	<ul style="list-style-type: none"> <li>• Viticulteurs engagés dans la démarche RSE</li> <li>• 18 577 CEPP (année civile 2021) soit 35% de plus que l'objectif</li> <li>• Gamme de composts viti et bio produits par la filiale PCVF</li> <li>• Promotion des couverts végétaux en partenariat avec Eurosem</li> </ul>
<p><b>Déployer les achats responsables dans le processus d'achats directs et indirects</b></p>	<p>Contractualisation des partenariats en intégrant le Code de conduite fournisseur Groupe</p>
<p><b>Fournir des produits sains et de qualité répondant aux attentes des clients et consommateurs</b></p>	<p>Distribution de produits viti-vinicoles biosourcés</p>
<p><b>Soutenir les agricultures en filières de qualité : certifiées, biologiques, locales</b></p>	<p>Gamme de semences viti et bio produites par la filiale Eurosem</p>





Prestalyance est devenue une référence auprès des vignerons, coopératives, distributeurs et maisons de Champagne. Spécialiste des prestations autour de la bouteille de champagne et riche de collaborateurs expérimentés, Prestalyance traite chaque année entre 5 et 6 millions de bouteilles sur le site de Mardeuil.

**Cédric Jobe**

*Responsable Prestalyance*



**Chiffre d'affaires : 1,9 M€**

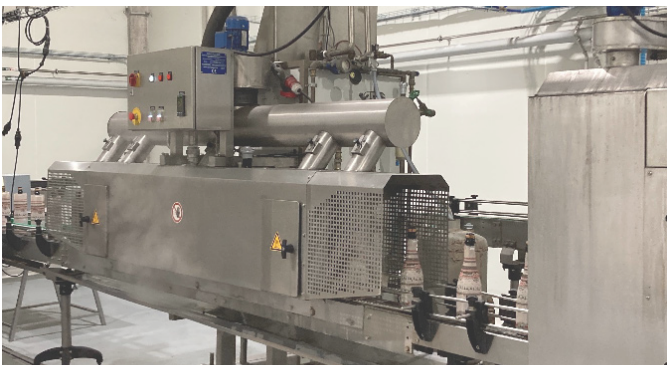
- **1 usine** de prestation du remuage à l'habillage à façon





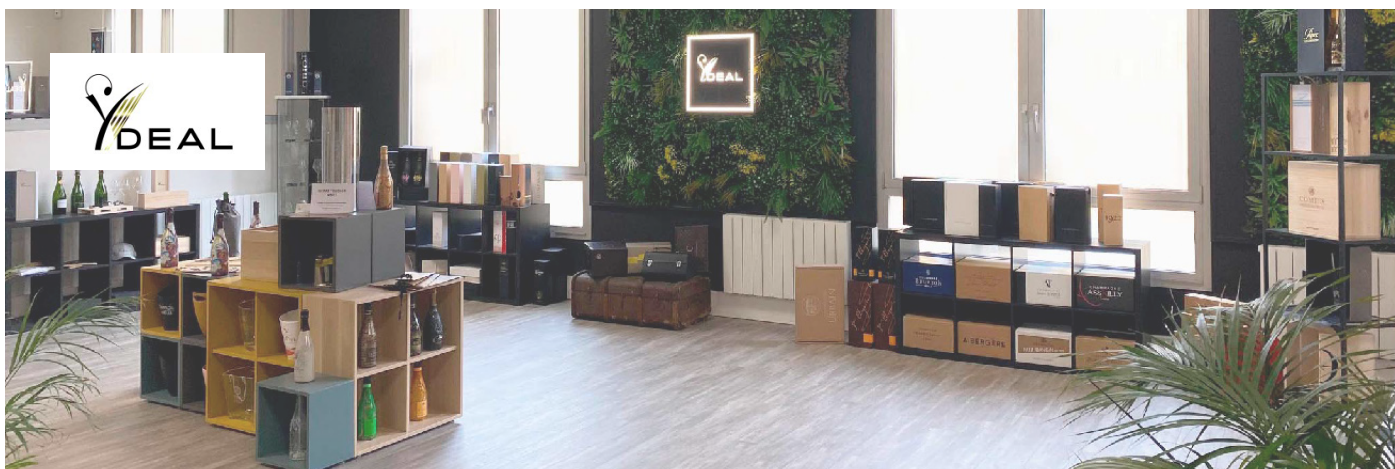
Prestalyance regroupe six pôles d'activités avec le stockage, le remuage, le transvasage, le dégorgement, le sleeveage et l'habillage auto et manuel des bouteilles jusqu'au co-packing.

Après un exercice 2020/2021 compliqué avec la baisse historique de la consommation mondiale de champagne de moins 30% suite à la crise COVID, Prestalyance a connu un rebond d'activité dès l'été 2021 avec la reprise économique. Les chaînes de production ont fonctionné à 100%, générant un chiffre d'affaires record.



## Nos engagements RSE

ENJEUX	ACTIONS
<p><b>Maîtriser notre impact énergétique et favoriser le développement des énergies durables</b></p>	<p>Réalisation du bilan carbone</p>
<p><b>Déployer les achats responsables dans le processus d'achats directs et indirects</b></p>	<p>Contractualisation des partenariats en intégrant le Code de conduite fournisseur Groupe</p>
<p><b>Fournir des produits sains et de qualité répondant aux attentes des clients et consommateurs</b></p>	<p>Renouvellement de la certification ISO 22000 management de la sécurité des denrées alimentaires</p>
<p><b>Etre acteur du développement territorial</b></p>	<p>Partenaire engagé des Vignerons Indépendants de Champagne</p>

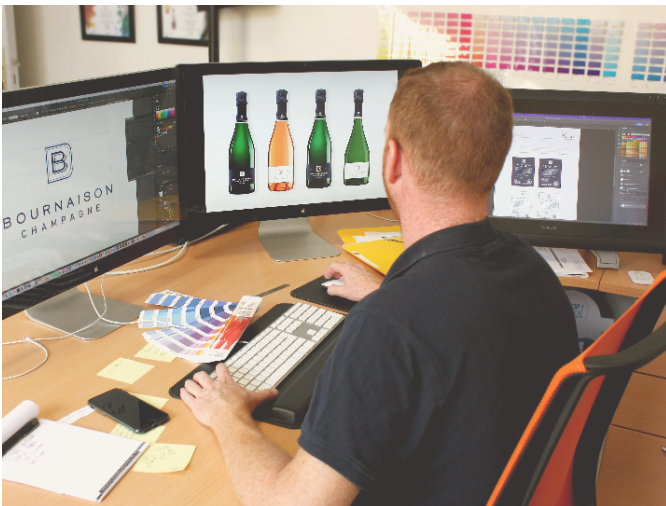


Créée en 2021, YDEAL est une agence engagée dans la valorisation du Champagne avec une équipe d'experts en communication, marketing et branding développement. YDEAL accompagne les viticulteurs et les grandes maisons de Champagne dans la conception et le déploiement de leur communication corporate et commerciale.

Cette activité complémentaire aux activités d'Acolyance Vigne et de Prestalyance a réalisé un beau démarrage pour son premier exercice. L'équipe Ydeal a accompagné plus de 400 clients et développé plus de 800 dossiers de personnalisation. Au cours de l'exercice, Ydeal a intégré de nouveaux locaux avec un point accueil adapté à sa clientèle et un showroom présentant différents objets ecofriendly, packaging et les savoir-faire de l'agence. Ydeal a édité un catalogue d'offres de services d'actifs immatériels (diagnostics, plans de communication, site internet, storytelling...) en réponse aux attentes de plus en plus nombreuses des vigneron.







**Chiffre d'affaires : 14 M€**

- **1 agence** de communication, marketing et branding

## Nos engagements RSE

ENJEUX	ACTIONS
Accompagner la mutation des modèles et l'amélioration des pratiques	Promotion de packaging moins impactant pour l'environnement
Déployer les achats responsables dans le processus d'achats directs et indirects	Démarche de sourcing sur un périmètre de moins de 200 km



## Brico Pro Master Pro

La mixité d'une clientèle de professionnels pour l'enseigne Master Pro et d'une clientèle Grand Public pour la franchise Brico Pro a été un atout pour l'activité bricolage quincaillerie dans le contexte économique de l'année. Malgré un contexte de pénurie de matériaux et de hausse des prix, l'activité atteint l'attendu de résultat.



## PCVF



**Maxime Charlin**  
Responsable PCVF



L'activité de la plateforme de compostage continue son développement depuis son démarrage en mars 2016. Outil unique dans la région pour la valorisation des effluents d'élevage, PCVF basée à Achery dans le département de l'Aisne, produit une gamme de composts destinés à l'agriculture conventionnelle et biologique et au vignoble champenois.

Ces solutions de fertilisation alternatives aux solutions chimiques apportent de la matière organique contribuant à l'amélioration de la biodiversité des sols. L'agrandissement de 2020 avec son dallage de 12 000 m<sup>2</sup>, a permis de produire plus de 45 000 tonnes de produits finis sur l'exercice 2021/2022. En parallèle, PCVF poursuit le développement d'offres de services innovantes avec les éleveurs du territoire Cérèsia afin de valoriser les effluents d'élevage et la distribution des composts spécifiques à destination de la viticulture continue en Champagne.





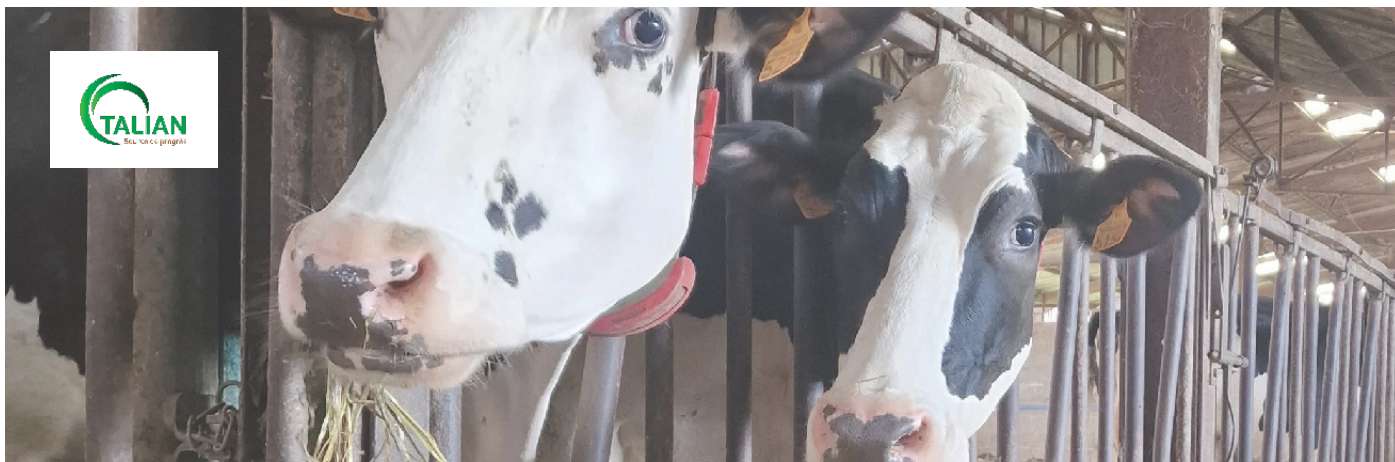
**Chiffre d'affaires : 3,1 M€**

- **10K tonnes** d'effluents d'élevage issus d'exploitations de nos adhérents
- **45K tonnes** de composts produits à destination des grandes cultures
- **800 tonnes** de composts produits pour la nutrition du sol de la vigne
- **1 site** de production

## Nos engagements RSE

ENJEUX	ACTIONS
Accompagner la mutation des modèles et l'amélioration des pratiques	Utilisation d'huiles essentielles pour éviter les nuisances olfactives Enregistrement des réclamations riverains
Accompagner la réduction des produits phytopharmaceutiques	Gamme de compost agri, viti et bio
Préserver les ressources : sol, eau, biodiversité	Site herbager avec présence de rapaces et gibier
Être acteur du développement durable	Approvisionnement local Économie circulaire





L'activité aliments liquides de Talian est stable. Les conditions climatiques de l'été ont été propices à une production de fourrage importante et de bonne qualité ne nécessitant pas de corrections nutritionnelles des rations par l'aliment liquide.

**Stéphane Michel**  
Directeur Talian



La reprise de l'activité de la société Maloisel a compensé le ralentissement d'activité par le développement des tonnages d'aliments liquides livrés chez les distributeurs des régions Normandie, Bretagne, nord Centre-Val de Loire et pays de Loire. Sur l'exercice, Talian a subi l'augmentation des coûts de transport. L'organisation logistique entre ses 2 sites de production a été repensée tout en tenant compte de son objectif environnemental de réduction de son empreinte carbone. Compte tenu de son activité, Talian doit assurer la pérennité de son sourcing avec des matières premières (protéines, sucres et sirops de glucose, urée, prémix) dont les prix ont subi suite à la crise de l'énergie et du conflit ukrainien une augmentation de plus de 120%.





## Talian

Chiffre d'affaires : 4,8 M€

- 17 507 tonnes livrées

## SAS Maloisel

Chiffre d'affaires : 1,8 M€

- 6 678 tonnes livrées



## Nos engagements RSE

ENJEUX	ACTIONS
<b>Cultiver les compétences, valoriser les talents et former aux métiers de demain</b>	Plan de formation dans le cadre de l'amélioration continue en termes de sécurité alimentaire et de la personne
<b>Accompagner la mutation des modèles et l'amélioration des pratiques</b>	Charte DURALIM
<b>Préserver les ressources : sol, eau, biodiversité</b>	Gestion de l'eau dans le cadre des lavages du matériel et des véhicules
<b>Maîtriser notre impact énergétique et favoriser le développement des énergies durables</b>	Signature de la charte DURALIM Optimisation des kilomètres parcourus par tournée
<b>Déployer les achats responsables dans le processus d'achats directs et indirects</b>	Partenariats avec des fournisseurs certifiés au niveau qualité et transparents sur leurs produits et leur process de fabrication
<b>Fournir des produits sains et de qualité répondant aux attentes des clients et consommateurs</b>	Certifications qualifiantes au niveau de la sécurité alimentaire des produits en réponse aux cahiers des charges spécifiques à l'alimentation des ruminants
<b>Soutenir les agricultures en filières de qualité : certifiées, biologiques, locales</b>	Certifications répondant aux cahiers des charges labels rouges, AOP, BIO, OQUALIM RCNA-STNO-STNE(EQUIN)
<b>Être acteur du développement territorial</b>	Favoriser les matières premières de qualité et de fabrication française
<b>Apporter de la valeur ajoutée aux exploitations agricoles /viticoles/élevages et sécuriser les revenus</b>	Accompagner les éleveurs dans les certifications labels et AOP pour la valorisation des productions de lait et de viande



**Franck Poirrier**  
*Directeur Cap vert*



**Spécialiste de la nutrition animale et de l'agro équipement, de l'entretien et de la maintenance de la machine de traite, Cap vert ambitionne d'être un acteur incontournable de proximité pour les éleveurs du territoire Cérésia.**

Cap vert a développé ses activités d'agro équipement et de machines de traite. Cette augmentation d'activité est liée au résultat du rachat des Ets Franjus, spécialistes de la maintenance, la réparation et le contrôle de la machine de traite, au succès du road truck mis en place depuis un an qui offre un service de proximité aux éleveurs en matière de petites commandes, à l'ouverture d'une station de mash sur le site de Rumigny, et d'une nouvelle activité d'ensachage de céréales à destination des magasins d'approvisionnement de Cérésia.







Chiffre d'affaires : 18 M€

- 39K tonnes d'aliments du bétail distribués
- 28 points d'approvisionnement en région
- 1 plateforme d'approvisionnement principale

## Sites de distribution

**Aisne** : Vervins, Soissons, Origny Sainte Benoite, Chierry, Fère en Tardenois, Sains-Richaumont, Blérancourt, Neuilly Saint Front, Montigny Lengrain, Crécy sur Serre, Presles et Boves, Ville en Tardenois, Villers-Cotterêts, Flavy le Martel, Vendeuil, Dagny, Lambercy, Iron, Roisel, Omissy

**Ardennes** : Rumigny

**Marne** : Pontfaverger, Gourgançon

**Nord** : Montay, Walincourt

**Seine et Marne** : Verdelot, Jouy sur Morin, Jouy le Chatel



## Nos engagements RSE

ENJEUX	ACTIONS
<p><b>Etre un employeur responsable, agir pour la sécurité et la qualité de vie au travail</b></p>	<ul style="list-style-type: none"> <li>• Respect de la classification de la Convention Collective et de la RAG</li> <li>• Formations SST et être positif en toutes circonstances</li> <li>• Fourniture d'une tenue réglementaire pour les employés techniciens et manutention</li> <li>• Fourniture pour les employés de bureau d'équipements favorisant le bien-être au poste de travail</li> <li>• Autorisation de venir avec 1 animal de compagnie</li> <li>• Amélioration des conditions de restauration et de l'espace de repos</li> </ul>
<p><b>Accompagner la mutation des modèles et l'amélioration des pratiques</b></p>	<p>Création de la plateforme d'essais fourrage HerbaC</p>
<p><b>Préserver les ressources : sol, eau, biodiversité</b></p>	<p>Réduction des lavages du parc de véhicules</p>
<p><b>Maîtriser notre impact énergétique et favoriser le développement des énergies durables</b></p>	<p>Optimisation des déplacements afin de réduire l'utilisation d'énergie fossile</p>
<p><b>Déployer les achats responsables dans le processus d'achats directs et indirects</b></p>	<p>Choix de la proximité et de la production locale</p>
<p><b>Soutenir les agricultures en filières de qualité : certifiées, biologiques, locales</b></p>	<p>Bleu Blanc Cœur, BIO, VLOG , Label Rouge, FQC (filière qualité Carrefour)</p>
<p><b>Etre acteur du développement territorial</b></p>	<p>Relations de partenariats avec les différents acteurs de l'élevage (MSA, Chambre d'agriculture et du Contrôle laitier)</p>



Teravia souhaite poursuivre son développement sur de nouveaux territoires avec un modèle économique qui lui est spécifique, offrant une alternative aux autres acteurs du marché, à la fois en collecte et en fourniture d'intrants. Son autonomie de fonctionnement dans le cadre d'une synergie avec Cérésia est un avantage qui permet à Cérésia de conforter son ancrage territorial.

### Philippe Trannin

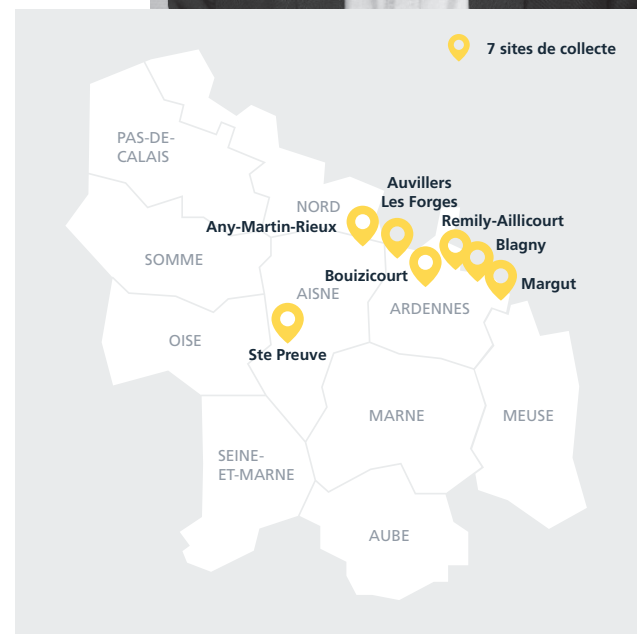
Directeur Teravia



Sur l'exercice 2021/2022, Teravia a tenu le cap avec un résultat proche de celui de l'année précédente. Une nouvelle équipe production animale est en cours de constitution, avec pour partenaires deux façonneurs industriels en aliments composés. Teravia a poursuivi sa conquête de parts de marché avec une collecte de céréales et une activité production végétale en hausse.

**Chiffre d'affaires : 72 M€**

- **125K tonnes** de collecte
- **63%** Cérésia
- **37%** Coopérative de Juniville
- **7 sites** de collecte



## Nos engagements RSE

### ENJEUX

Fournir des produits sains et de qualité répondant aux attentes des clients et consommateurs

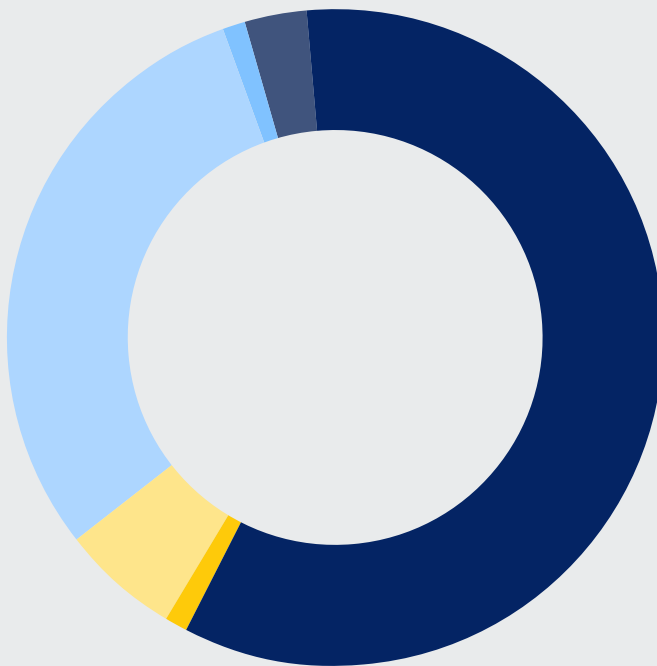
### ACTIONS

Oqualim





## Répartition par activités

**1 %**PRÉSTATIONS  
DE SERVICES**3 %**MÉTIER DU CHAMPAGNE  
ET LISA**30 %**

APPROVISIONNEMENTS

**59 %**

COLLECTE

**1 %**

SEMENCES

**6 %**NÉGOCE ET  
ÉLEVAGE

## Chiffres clés

752 m€

### Chiffre d'affaires Groupe

59% liés à la collecte et 30% aux appros  
33% des céréales expédiées hors de France

+3,4 m€

### Résultat net Groupe

+17,9 m€

### CAF Groupe

dont +4,7 M€ issus des Filiales

501 m€

### Total bilan Groupe

dont 23% de Capitaux propres (116 M€)

86 m€

### Augmentation de l'endettement Groupe

- 55 M€ d'opérations Matif sur Récolte N+1  
- 29 M€ sur l'augmentation des stocks



## Résultat Groupe

	2022	2021
Chiffre d'affaires	752 389 K€	585 270 K€
Reprise de provisions	2 821 K€	8 207 K€
Autres produits d'exploitation	3 655 K€	2 384 K€
<b>Produits d'exploitation</b>	<b>758 865 K€</b>	<b>595 861 K€</b>
Coût d'achat de marchandises vendues	- 643 278 K€	- 493 951 K€
Charges externes	- 53 227 K€	- 43 877 K€
Impôts et taxes	- 6 675 K€	- 6 380 K€
Masse salariale	- 32 420 K€	- 32 699 K€
Dotations aux provisions et amort.	- 16 802 K€	- 16 165 K€
<b>Résultat d'exploitation</b>	<b>6 463 K€</b>	<b>2 789 K€</b>

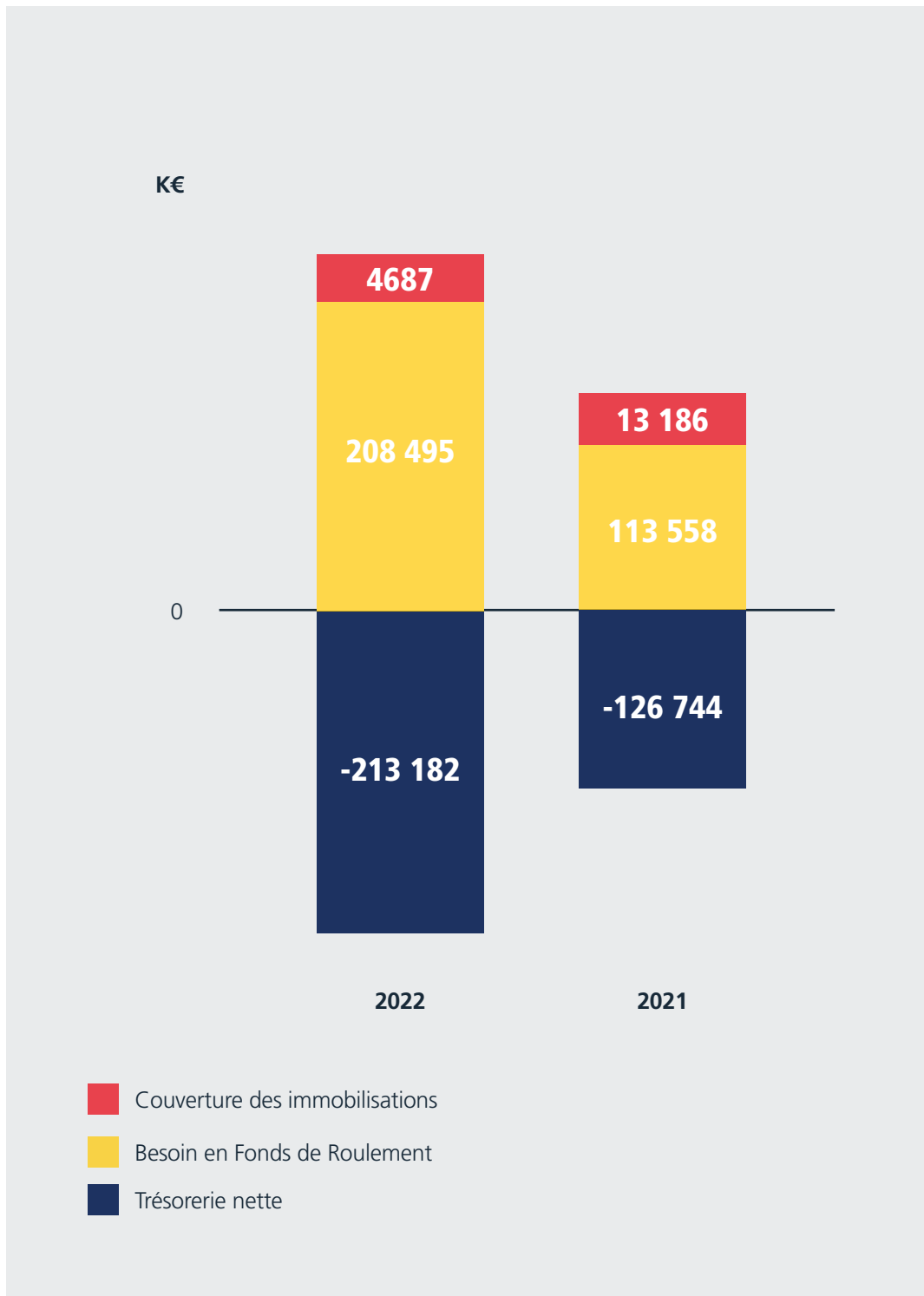
	2022	2021
Coût de la dette	-2 219 K€	-963 K€
Revenus des placements & participation	397 K€	158 K€
Dotations & reprises de provisions	1 K€	-887 K€
<b>Résultat financier</b>	<b>-1 821 K€</b>	<b>-1 692 K€</b>
<b>Résultat exceptionnel</b>	<b>-630 K€</b>	<b>-9 524 K€</b>
Impôts sociétés	-196 K€	- 88 K€
Amortissement écarts d'acquisition	- 234 K€	- 744 K€
Part des minoritaires	212 K€	15 K€
<b>Résultat net</b>	<b>3 370 K€</b>	<b>- 9 274 K€</b>
Capacité d'autofinancement	<b>17 986 K€</b>	<b>- 1 647 K€</b>
Capacité d'autofinancement disponible	<b>10 673 K€</b>	<b>- 8 477 K€</b>

## Bilan Groupe

Actif	2022	2021
Immobilisations	120 670 K€	126 304 K€
Stocks	85 632 K€	55 285 K€
Clients & Agris	177 465 K€	178 942 K€
Autres créances	103 392 K€	32 018 K€
Trésorerie	13 710 K€	17 070 K€
	<b>501 302 K€</b>	<b>409 619 K€</b>

Passif	2022	2021
Capitaux propres	115 983 K€	113 118 K€
Provisions pour risques et charges	5 082 K€	4 579 K€
Dettes financières	226 892 K€	143 814 K€
Fournisseurs et Adhérents	123 190 K€	121 316 K€
Autres dettes	30 155 K€	26 792 K€
	<b>501 302 K€</b>	<b>409 619 K€</b>





## Contributions des filiales



### SEMENCES

1.392 k€

Eurosem

Actisem

ASUR Plant Breeding

VDV (partiel)



### LOGISTIQUE ENGRAIS

942 k€

Denain Logistique

PCVF

Pelle à Four

Tératrans

Sévéal SA

Sévéal Union

VDV (partiel)



### ÉLEVAGE ALIMENTATION & NÉGOCE

1.056 k€

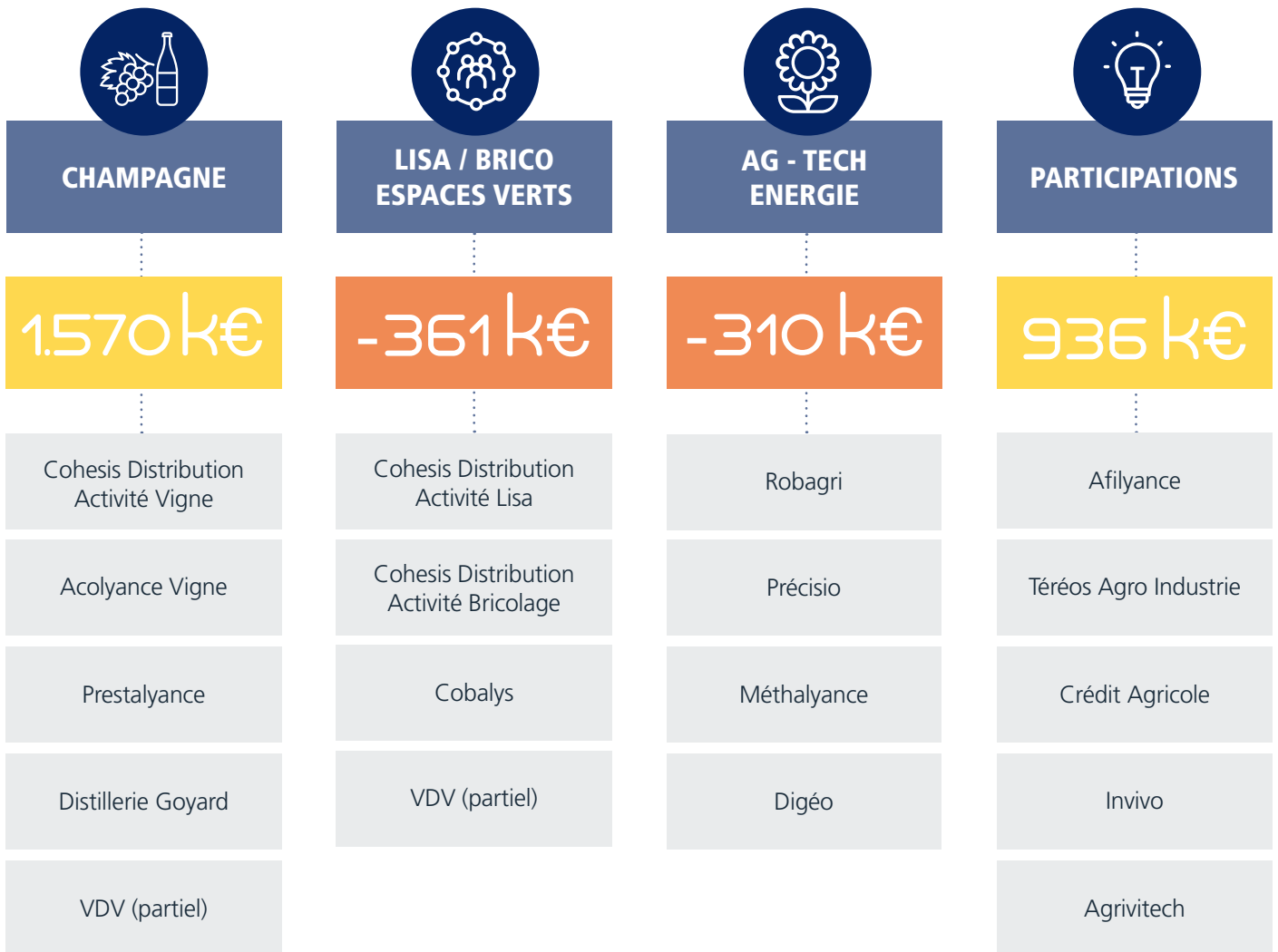
Térvia

Talian

Maloisel

Cap Vert

Novial



**2021 / 2022 CONTRIBUTIONS + 5 227 K€**  
**2020 / 2021 CONTRIBUTIONS + 2 646 K€**



# Clés de compréhension de notre démarche RSE

---

Les risques extra-financiers présentés ne suivent pas un ordre de matérialité, mais sont regroupés par domaines d'enjeu. La période de reporting retenue pour la collecte et la consolidation des données extra-financières s'étend du 1er juillet 2021 au 30 juin 2022, sauf pour les informations issues du Bilan social de l'UES (Cérèsia, Eurosem, Denain logistique, Cohésis distribution) collectées sur l'exercice du 1er janvier 2021 au 31 décembre 2022.

En collaboration avec les métiers concernés, les enjeux extra-financiers publiés ont été maintenus avec un enjeu supplémentaire concernant les Achats Responsables.

Les politiques, les actions mises en œuvre et les indicateurs clés de performance ont été mis à jour et approfondis par les métiers. Au regard de l'activité du groupe, certaines thématiques liées aux engagements sociétaux ne sont pas abordées dans le présent document, à savoir : la lutte contre la précarité

alimentaire, le respect du bien-être animal (à noter cependant l'activité aliments du bétail de Talian, qui de par sa composition, prend en compte certaines composantes du bien-être animal comme la digestibilité).

À l'issue de ses travaux, l'organisme tiers indépendant Mazars a émis un rapport, comportant un avis motivé exprimant une conclusion d'assurance modérée sur le fait que la déclaration est conforme aux dispositions réglementaires applicables.

## Conclusion de l'organisme tiers indépendant Mazars sur la vérification de la déclaration consolidée de performance extra-financière figurant dans le rapport de gestion

### Exercice clos le 30 juin 2022

Sur la base des procédures que nous avons mises en œuvre, telles que décrites dans la partie « Nature et étendue des travaux », et des éléments que nous avons collectés, nous n'avons pas relevé d'anomalie significative de nature à remettre en cause le fait que la déclaration de performance extra-financière est conforme aux dispositions réglementaires applicables et que les Informations, prises dans leur ensemble, sont présentées, de manière sincère, conformément au Référentiel.

## Le Comité RSE

La démarche RSE Cérèsia est animée par les membres du Comité RSE, parties prenantes dans la mise en œuvre de la plupart des actions liées aux 7 domaines du référentiel Iso 26000.

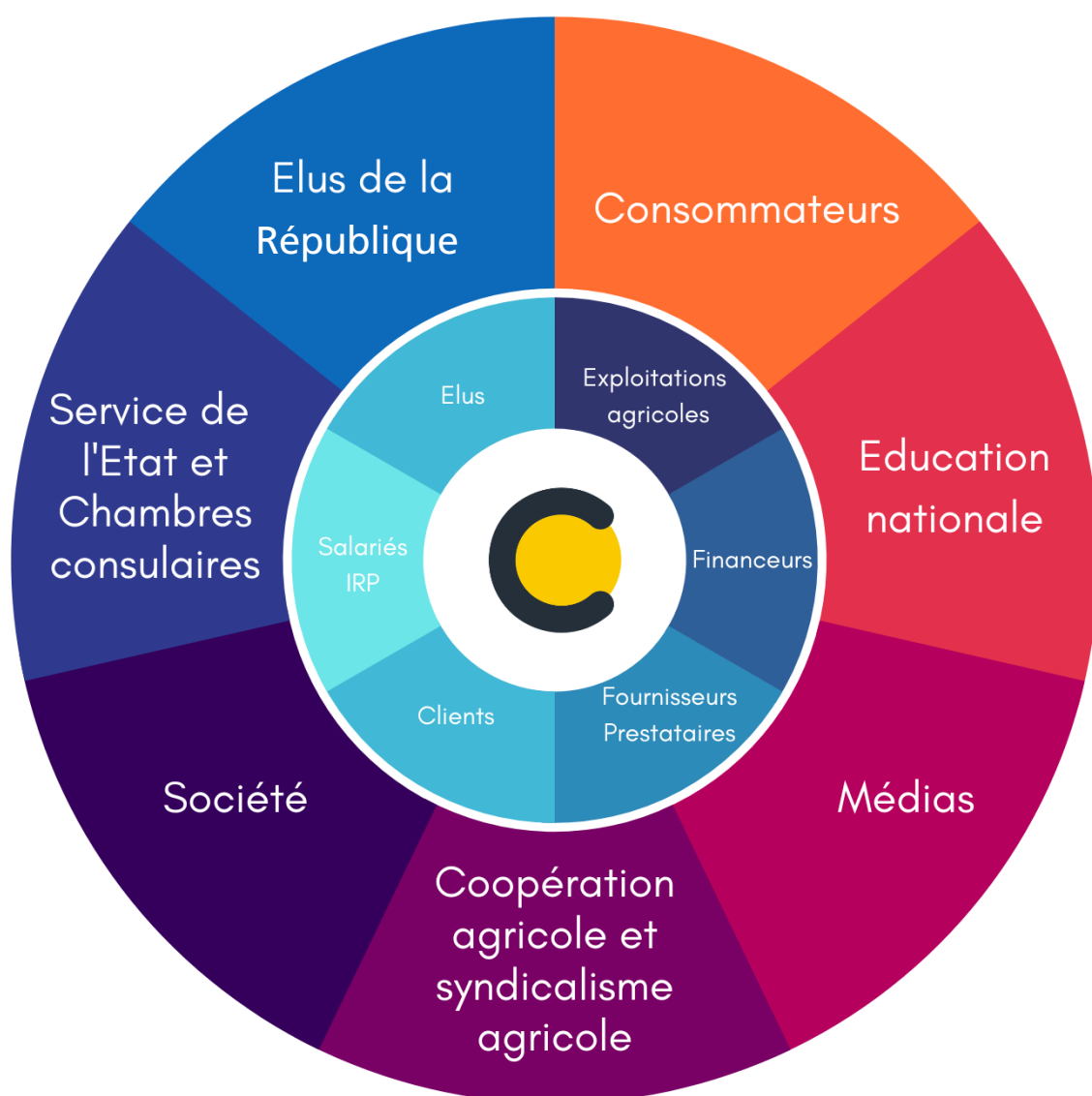
### Composition du Comité de pilotage RSE

Sponsor : Direction Générale

- Ressources Humaines
- Solutions Agricoles
- Qualité céréales
- Energie
- Filiales
- Santé, Sécurité, Environnement
- Audit interne
- Communication/RSE
- Compliance
- Achats Responsables
- Agriculture biologique
- Référent administrateur

## Cartographie des parties prenantes

La cartographie des parties prenantes et les modalités de dialogue ont été modifiées en fonction de l'évolution de l'importance de certaines parties prenantes. Deux critères ont été retenus : leurs attentes en matière de RSE et leur importance stratégique par rapport à l'activité du groupe.





Parties prenantes	Attentes principales	Modalités d'échange
Salariés, IRP	QVTC	CSE, CSSCT, NAO, réunions managers, entretiens individuels, réunions du personnel, plan de formation et mobilité interne, bilan social, lettre d'information interne, affichage, site extranet, enquêtes
Elus	Performance économique du Groupe et durabilité des exploitations	Bureau, Conseil d'administration, Conseils de région, Assemblées de région, Assemblée générale
Exploitations agricoles	Performance économique, accompagnement à la mutation des modèles, respect des valeurs coopératives et de la représentativité	AR, AG, réunions, suivi individuel, communication technique et institutionnelle
Clients transformateurs	Respect des cahiers des charges – sécurité alimentaire – engagement RSE	Reuves annuelles clients Audits clients
Fournisseurs et prestataires de services	Relations durables et de confiance	Contrats Audits
Consommateurs	Produits sains, sûrs et respectueux de l'environnement	Informations transparentes Communication sur les bonnes pratiques
Financeurs	Performance financière et extra financière	Rapports financiers

Parties prenantes	Attentes principales	Modalités d'échange
Chambres consulaires, syndicalisme agricole	Partenariats	Echange d'informations
Services de l'Etat	Respect de la loi	Inspections, informations
Coopérative agricole	Portage des valeurs coopératives	Echange d'informations
Elus locaux et instances départementales et régionales	Développement territorial	Echange d'informations
Education nationale	Formation, connaissance du modèle coopératif	Interventions lycées, concours, forums métiers

## Cartographie des risques



Sur l'exercice 2021/2022, la cartographie des risques/enjeux a été enrichie d'un enjeu lié aux Achats Responsables.

Domaine de la RSE et enjeux	Risques
 <b>GOVERNANCE DE L'ORGANISATION</b>	
Garantir le respect des valeurs coopératives et la pérennité du modèle	<ul style="list-style-type: none"> <li>• Remise en cause du statut et du modèle coopératif</li> <li>• Perte de l'esprit « coop » par les agriculteurs</li> </ul>
Cultiver les compétences des élus	<ul style="list-style-type: none"> <li>• Déstabilisation de la gouvernance</li> </ul>
 <b>DROITS DE L'HOMME / RELATIONS ET CONDITIONS DE TRAVAIL</b>	
Etre un employeur responsable, agir pour la sécurité et la qualité de vie au travail	<ul style="list-style-type: none"> <li>• Accidents de personnes</li> <li>• Crise sanitaire / pandémie</li> <li>• Risques psycho-sociaux</li> <li>• Difficile adaptation des méthodes managériales aux nouvelles attentes/génération</li> </ul>
Etre attractif dans nos recrutements	<ul style="list-style-type: none"> <li>• Difficultés de recrutement par rapport aux besoins de nouvelles compétences</li> </ul>
Cultiver les compétences, valoriser les talents et former aux métiers de demain	<ul style="list-style-type: none"> <li>• Ne pas savoir conserver les compétences</li> </ul>
 <b>ENVIRONNEMENT</b>	
Accompagner la mutation des modèles et l'amélioration des pratiques	<ul style="list-style-type: none"> <li>• Marginalisation de la production France</li> </ul>
Accompagner la réduction des produits phytopharmaceutiques	<ul style="list-style-type: none"> <li>• Adaptation de notre modèle économique aux exigences réglementaires</li> <li>• Agribashing</li> </ul>



Préserver les ressources	<ul style="list-style-type: none"> <li>• Réchauffement climatique</li> <li>• Appauvrissement des sols</li> <li>• Déstabilisation des modèles agricoles</li> </ul>
Maîtriser notre impact énergétique et favoriser le développement des énergies durables	<ul style="list-style-type: none"> <li>• Ne pas parvenir à respecter les exigences réglementaires</li> <li>• Empreinte carbone non maîtrisée</li> </ul>
 <h2>LOYAUTÉ DES PRATIQUES</h2>	
Promouvoir l'éthique et lutter contre la corruption dans la conduite de nos activités	<ul style="list-style-type: none"> <li>• Corruption passive/fournisseurs</li> <li>• Fraudes internes</li> </ul>
Déployer les achats responsables dans le processus d'achat direct et indirect	<ul style="list-style-type: none"> <li>• Non-conformité par rapport aux attendus économiques, sociaux, environnementaux, éthiques</li> </ul>
 <h2>QUESTIONS RELATIVES AUX CONSOMMATEURS</h2>	
Fournir des produits sains et de qualité répondant aux attentes des clients et consommateurs	<ul style="list-style-type: none"> <li>• Qualité défailante des produits</li> </ul>
Soutenir les agricultures en filières de qualité : certifiées, biologiques, locales	<ul style="list-style-type: none"> <li>• Perdre des marchés</li> </ul>
 <h2>COMMUNAUTÉS ET DÉVELOPPEMENT TERRITORIAL</h2>	
Etre acteur du développement territorial	<ul style="list-style-type: none"> <li>• Manque de reconnaissance en tant qu'acteur local majeur</li> </ul>
Apporter de la valeur ajoutée aux exploitations agricoles et sécuriser les revenus	<ul style="list-style-type: none"> <li>• Remise en cause de la pérennité du Groupe</li> </ul>

## Indicateurs clés de performance

	2020/21	2021/22	PERIMÈTRE
 <h3>GOVERNANCE DE L'ORGANISATION</h3>			
Garantir le respect des valeurs coopératives et la pérennité du modèle			
Taux de participation des élus aux Conseils d'administration et aux réunions du Conseil d'administration*	75%	73%	Groupe
Taux de participation des élus aux Conseils de région	NC	57%	Groupe
Pourcentage de femmes dans le Conseil d'administration	NC	3%	Groupe
Cultiver les compétences des élus			
Heures totales de formation dédiées aux élus	442,5	416,5	Groupe
 <h3>DROITS DE L'HOMME / RELATIONS ET CONDITIONS DE TRAVAIL</h3>			
Être un employeur responsable, agir pour la sécurité et la QVT			
Taux de fréquence des accidents de travail*	6,36	9,71	UES
Taux de gravité des accidents de travail*	1,09	0,92	UES
Pourcentage de femmes dans le Comité de direction	NC	14%	Groupe
Effectif féminin*	28%	29,67%	Groupe
Indice égalité hommes/femmes *	89 points	84 points	UES

Nombre d'accords d'entreprise (hors crise sanitaire)	5	4	UES
Pourcentage de turn over	10%	10%	UES
Nombre d'actions QVT	NC	2	GROUPE
Nombre de travailleurs handicapés	NC	10	UES
<b>Être attractif dans nos recrutements</b>			
Nombre d'alternants, apprentis, stagiaires	79	96	UES
<b>Cultiver les compétences, valoriser les talents et former aux métiers de demain</b>			
Nombre d'heures de formation par salarié	12,91	10,96	UES
<b>ENVIRONNEMENT</b>			
<b>Accompagner la mutation des modèles et l'amélioration des pratiques</b>			
Poids total des déchets dangereux émis	NC	25 T	UES
Poids total des déchets non dangereux émis	NC	1 263 T	UES
Tonnes de déchets d'agrofournitures collectées	796,1	767	CERESIA COOPERATIVE
Pourcentage de contrats intégrant* : - Les modalités de gestion des déchets (pour les interventions sur site) - La reprise des produits chimiques qui ne sont plus utilisables ou utilisés (sur la base d'un taux de réponses de 20%)	NC	43%	CERESIA COOPERATIVE



	2020/21	2021/22	PERIMÈTRE
<b>Accompagner la réduction des produits phytopharmaceutiques</b>			
Nombre d'agriculteurs/viticulteurs engagés HVE	39	88	CERESIA COOPERATIVE
Nombre d'agriculteurs engagés dans une démarche Label Bas Carbone *	NC	18	CERESIA COOPERATIVE
Nombre CEPP	65 451	84 855	CERESIA COOPERATIVE
<b>Préserver les ressources</b>			
Ha de jachères mellifères*	NC	74	CERESIA COOPERATIVE
<b>Maîtriser notre impact énergétique et favoriser le développement des énergies durables</b>			
Consommation totale d'énergie Groupe MWH	NC	21 410	GROUPE
Total des émissions GES brutes SCOPE 1 en T*	3 272	6 597	CERESIA COOPERATIVE
Total des émissions GES brutes SCOPE 2 en T*	1 189	1 282	CERESIA COOPERATIVE
Gaz : kg CO2 séchoirs maïs/tonne d'eau évaporée*	230,3	224	CERESIA COOPERATIVE
Action de sensibilisation des salariés à la démarche énergie	NC	1	CERESIA COOPERATIVE
Production photovoltaïque MWH	NC	669	EUROSEM





## LOYAUTÉ DES PRATIQUES

### Déployer les achats responsables dans le processus d'achats directs et indirects

Nombre de contrats prenant en compte les critères RSE (sur la base d'un taux de réponses de 20%)	NC	56%	UES
Nombre de fournisseurs évalués annuellement* (sur la base d'un taux de réponses de 20%)	NC	43%	UES



## QUESTIONS RELATIVES AUX CONSOMMATEURS

### Fournir des produits sains et de qualité répondant aux attentes des clients et consommateurs

Taux de conformité des livraisons de contrats céréales*	NC	96,90%	CERESIA COOPERATIVE
---------------------------------------------------------	----	--------	---------------------

### Soutenir les agricultures en filières de qualité : certifiées, biologiques, locales

Tonnage filières qualité (y compris bio) *	42 458 T	44 297 T	CERESIA COOPERATIVE
--------------------------------------------	----------	----------	---------------------



## COMMUNAUTÉS ET DÉVELOPPEMENT TERRITORIAL

### Être acteur du développement territorial

Pourcentage de fournisseurs locaux	NC	71	CERESIA COOPERATIVE
Budget consacré au parrainage et sponsoring	NC	11 813 €	GROUPE

		Certifications / Référentiels
<b>TERAVIA</b>	<b>Céréales</b>	CSA-GTP 2BSvs-STD 01
	<b>Approvisionnement</b>	Agrément phyto : distribution et application de produits phytopharmaceutiques à des professionnels et Grand public
	<b>Alimentation animale</b>	Oqualim
<b>TERATRANS</b>	<b>Transport</b>	Qualimat
<b>TALIAN</b>	<b>Alimentation animale</b>	GMP+ (B1 et B4)
		Oqualim RCNA
		Oqualim STNO (sans OGM)
<b>CAP VERT</b>	<b>Alimentation animale</b>	Bio : distribution d'aliments pour animaux d'élevage et de compagnie vrac, sac bio et en conversion V-Log (non OGM)
<b>PCVF</b>	<b>Compost</b>	Matières fertilisantes et supports de culture utilisables en bio et cultures maraîchères
<b>CÉRÉSIA</b>	<b>Céréales</b>	CSA-GTP
		2BSvs
		SAI durabilité
		Bio
		Charte IRTAC /ARVALIS pour Label Rouge
		Filière CRC
		Filière Lu Harmony
	Filière Label Rouge	
<b>Approvisionnement</b>	Agrément phyto : distribution pro	
<b>PRESTALYANCE</b>	<b>Services / Prestations</b>	Iso 22000 (sécurité alimentaire)
<b>EUROSEM</b>	<b>Approvisionnement</b>	Agrément phyto : application



# cérésia

COOPÉRER AUTREMENT

16 Bd du Val de Vesle  
51100 Reims

[contact@ceresia.fr](mailto:contact@ceresia.fr)

03 26 85 75 70

[ceresia.fr](http://ceresia.fr)

